



Geologic

44-203 Rybnik, Strzelecka 78

Tel: 502773557

email: geologic1@wp.pl

PROGNOZA ODDZIAŁYWANIA NA ŚRODOWISKO ZMIANY STUDIUM UWARUNKOWAŃ I KIERUNKÓW ZAGOSPODAROWANIA PRZESTRZENNEGO GMINY PRZECISZÓW

Zleceniodawca: „Pro-Wa”
ul. Kokoszki 10/55
44-100 Gliwice

Autor: Tomasz Miłowski

Data wykonania: 5 grudnia 2022 r.

SPIS TREŚCI

1. WPROWADZENIE	4
1.1 CEL, ZAKRES PRACY, POWIĄZANIA Z INNYMI DOKUMENTAMI	4
1.2 METODY ZASTOSOWANE PRZY SPORZĄDZANIU PROGNOZY	8
1.3 CELE OCHRONY ŚRODOWISKA USTANOWIONE NA SZCZEBLU MIĘDZYNARODOWYM, WSPÓLNOTOWYM I KRAJOWYM, ISTOTNE Z PUNKTU WIDZENIA PROJEKTOWANEGO DOKUMENTU, ORAZ SPOSOBY, W JAKICH TE CELE I INNE PROBLEMY ŚRODOWISKA ZOSTAŁY UWZGLĘDNIONE PODCZAS OPRACOWYWANIA DOKUMENTU	9
1.4 USTALENIA I GŁÓWNE CELE PROJEKTU ZMIANY STUDIUM UWARUNKOWAŃ I KIERUNKÓW ZAGOSPODAROWANIA PRZESTRZENNEGO	9
2. CHARAKTERYSTYKA ŚRODOWISKA.....	14
2.1 POŁOŻENIE FIZYCZNO-GEOGRAFICZNE	14
2.2 BUDOWA GEOLOGICZNA.....	14
2.3 WODY POWIERZCHNIOWE	15
2.4 WODY PODZIEMNE	15
2.5 KLIMAT.....	16
2.6 POWIERZCHNIA ZIEMI	17
2.6.1 UKSZTAŁTOWANIE TERENU, ZAGROŻENIE OSUWISKOWE	17
2.6.2 GLEBY	21
2.7 ZASOBY NATURALNE.....	21
2.8 PRZYRODA OŻYWIONA	21
2.9 OBSZARY CHRONIONE NA PODSTAWIE USTAWY Z 16 KWIETNIA 2004 R. ORAZ KORYTARZE EKOLOGICZNE	22
2.10 KRAJOBRAZ	23
2.11 ZABYTKI I OBIEKTY O WARTOŚCIACH KULTUROWYCH.....	24
3. OCENA POTENCJALNYCH ZMIAN STANU ŚRODOWISKA PRZY BRAKU REALIZACJI USTALEŃ ZMIANY SUIKZP	24
4. ISTNIEJĄCE PROBLEMY OCHRONY ŚRODOWISKA ISTOTNE Z PUNKTU WIDZENIA REALIZACJI PROJEKTOWANEGO DOKUMENTU, W SZCZEGÓLNOŚCI DOTYCZĄCE OBSZARÓW PODLEGAJĄCYCH OCHRONIE NA PODSTAWIE USTAWY Z DNIA 16 KWIETNIA 2004 R. O OCHRONIE PRZYRODY	25
5. SKUTKI DLA ŚRODOWISKA WYNIKAJĄCE Z REALIZACJI USTALEŃ PLANU	22
6. PRZEWIDYWANE MOŻLIWOŚCI TRANSGRANICZNEGO ODDZIAŁYWANIA NA ŚRODOWISKO	35
7. ROZWIĄZANIA MAJĄCE NA CELU ZAPOBIEGANIE, OGRANICZANIE LUB KOMPENSACJE PRZYRODNICZĄ NEGATYWNYCH ODDZIAŁYWAŃ NA ŚRODOWISKO	35
8. MOŻLIWOŚCI ROZWIĄZAŃ ALTERNATYWNYCH DLA OBSZARU NATURA 2000	36
9. PROPOZYCJE DOTYCZĄCE PRZEWIDYWANYCH METOD ANALIZY SKUTKÓW REALIZACJI POSTANOWIEŃ PROJEKTOWANEGO SUIKZP ORAZ CZĘSTOTLIWOŚCI JEJ PRZEPROWADZANIA	37
10. STRESZCZENIE W JĘZYKU NIESPECJALISTYCZNYM.....	37
11. LITERATURA	48

12. DOKUMENTACJA FOTOGRAFICZNA48

Spis załączników

Rys. 1 Położenie geograficzne analizowanych terenów

Rys. 2 Wskazanie terenów z możliwością urbanizacji – teren nr 1

Rys. 3 Wskazanie terenów z możliwością urbanizacji – teren nr 2 i 3

Oświadczanie zgodnie z art. 51 ust. 2 pkt 1 lit. f ustawy z dnia 3 października 2008 r. o udostępnianiu informacji o środowisku i jego ochronie, udziale społeczeństwa w ochronie środowiska oraz o ocenach oddziaływania na środowisko (tj. Dz. U. z 2022 r. poz. 1029 ze zm.).
Oświadczam, że ja, Tomasz Miłowski spełniam wymagania o których mowa w art. 74a ust. 2 pkt 1 i 2 ww. ustawy: w 2003 r. ukończyłem studia wyższe z dziedziny geologii oraz w 2011 r. studia podyplomowe z zakresu prawnych problemów górnictwa i ochrony środowiska. W latach 2005 – 2022 wykonałem lub brałem udział w wykonaniu kilkuset prognoz oddziaływania na środowisko, raportów oddziaływania na środowisko oraz innych opracowań dotyczących ochrony środowiska. Jestem świadomy odpowiedzialności karnej za złożenie fałszywego oświadczenia.

 **Geologic**
Tomasz Miłowski
44-203 Rybnik, ul. Strzelecka 78
tel. 502 773 557 e-mail: geologic1@wp.pl
NIP 62-283-41-91, REGON 241759860
Tomasz Miłowski

1. WPROWADZENIE

1.1 CEL, ZAKRES PRACY, POWIĄZANIA Z INNYMI DOKUMENTAMI

Przedmiotem niniejszego opracowania jest prognoza oddziaływania na środowisko projektu zmiany Studium uwarunkowań i kierunków zagospodarowania przestrzennego Gminy Preciszów dla trzech terenów (dwa nie są ze sobą wzajemnie powiązane), zmiana została sporządzona w listopadzie 2022 r.

Obowiązek sporządzenia prognozy oddziaływania na środowisko projektu zmiany studium uwarunkowań i kierunków zagospodarowania przestrzennego wynika z przepisu art. 51 ust 1 ustawy z dnia 3 października 2008 r. o udostępnianiu informacji o środowisku i jego ochronie, udziale społeczeństwa w ochronie środowiska oraz o ocenach oddziaływania na środowisko (tj. Dz. U. z 2022 r. poz. 1029 ze zm.).

Podstawowym celem prognozy jest wykazanie jak określone w Studium uwarunkowań i kierunków zagospodarowania przestrzennego Gminy Preciszów kierunki polityki przestrzennej gminy wpłyną na środowisko i czy, a jeśli tak to w jakim stopniu, naruszą one zasady prawidłowej gospodarki zasobami naturalnymi. Ze względu na dużą złożoność zjawisk przyrodniczych, ograniczony zakres rozpoznania środowiska oraz ogólny charakter dokumentów planistycznych, ocena potencjalnych przekształceń środowiska wynikających z projektowanego przeznaczenia terenu ma formę prognozy. Przedmiotowy dokument nie rozstrzyga o słuszności realizacji zamierzeń inwestycyjnych przewidzianych nowymi ustaleniami Studium uwarunkowań i kierunków zagospodarowania przestrzennego gminy Preciszów (zwanego dalej suikzp), a, jedynie przedstawia prawdopodobne skutki jakie niesie za sobą ich realizacja względem poszczególnych komponentów środowiska w ich wzajemnym powiązaniu, w szczególności na ekosystemy, krajobraz, a także na ludzi, dobra materialne oraz dobra kultury. Należy pamiętać, że konkretyzacja ustaleń studium nastąpi w miejscowych planach zagospodarowania przestrzennego (zwanym dalej mpzp), samo studium nie jest natomiast podstawą do wydania jakichkolwiek decyzji.

Niniejsza prognoza została sporządzona w oparciu o wymogi wynikające z przepisu art. 51 ust 2 ustawy z dnia 3 października 2008 r. o udostępnianiu informacji o środowisku i jego ochronie, udziale społeczeństwa w ochronie środowiska oraz o ocenach oddziaływania na środowisko (tj. Dz. U. z 2022 r. poz. 1029 ze zm.).

Zgodnie z wyżej wymienionym artykułem sporządzana prognoza:

- a) zawiera
 - ustalenia i główne cele projektu zmiany Studium uwarunkowań i kierunków zagospodarowania przestrzennego gminy Preciszów trzech fragmentów gminy Preciszów oraz jego powiązania z innymi dokumentami,
 - informacje o metodach zastosowanych przy sporządzaniu prognozy,
 - informacje na temat przewidywanych możliwości transgranicznego oddziaływania na środowisko,

- propozycje dotyczące przewidywanych metod analizy skutków realizacji postanowień projektowanej zmiany suikzp oraz częstotliwości jej przeprowadzania,
 - streszczenie sporządzone w języku niespecjalistycznym,
- b) określa, analizuje i ocenia
- istniejący stan środowiska,
 - potencjalne zmiany stanu środowiska przy braku realizacji postanowień projektowanego dokumentu,
 - przewidywane znaczące oddziaływania na środowisko przy realizacji postanowień projektowanego dokumentu,
 - istniejące problemy ochrony środowiska istotne z punktu widzenia realizacji projektowanego dokumentu,
 - cele ochrony środowiska ustanowione na szczeblu międzynarodowym, wspólnotowym i krajowym istotne z punktu widzenia projektowanego dokumentu oraz sposoby w jakich te cele zostały uwzględnione,
- c) przedstawia
- rozwiązania mające na celu zapobieganie, ograniczanie lub kompensację przyrodniczą negatywnych oddziaływań na środowisko,
 - możliwości rozwiązań alternatywnych w odniesieniu do obszaru Natura 2000.

Zakres niniejszej prognozy został również uzgodniony z Regionalnym Dyrektorem Ochrony Środowiska w Krakowie pismem nr OO.411.2.21.2022.AZ z dnia 22 listopada 2022 r. oraz Państwowym Powiatowym Inspektorem Sanitarnym w Oświęcimiu pismem znak ONNZ.90830.72.2.2022 z dnia 21 listopada 2022 r.

Projekt zmiany studium uwarunkowań i kierunków zagospodarowania przestrzennego dla trzech fragmentów Gminy Przeciszów powiązany jest z następującymi dokumentami:

- Uchwała Nr XLVII/732/18/2018 z dnia 26 marca 2018 r. w sprawie Planu Zagospodarowania Przestrzennego Województwa Małopolskiego (Dz. Urz. Województwa Małopolskiego z dnia 18 kwietnia 2018 r., poz. 3215).;
- Studium uwarunkowań i kierunków zagospodarowania przestrzennego Gminy Przeciszów przyjęte w wersji ujednoczonej uchwałą nr XXXII/185/17 Rady Gminy Przeciszów z dnia 27 września 2017 r.
- Uchwała Nr XXV/179/13 Rady Gminy Przeciszów z dnia 22 marca 2013 roku w sprawie uchwalenia zmiany miejscowego planu zagospodarowania przestrzennego gminy Przeciszów – obowiązujący na terenie nr 1 mpzp;
- Uchwała Nr XLI/244/18 Rady Gminy Przeciszów z dnia 23 sierpnia 2018 r. w sprawie miejscowego planu zagospodarowania przestrzennego dla części obszaru gminy Przeciszów w miejscowościach Przeciszów i Piotrowice – obowiązujący na terenie nr 2 i 3 mpzp;

- Opracowanie ekofizjograficzne dla obszaru gminy Przeciszów ze szczególnym uwzględnieniem terenów wyznaczonych do sporządzenia miejscowego planu zagospodarowania przestrzennego dla części gminy Przeciszów w miejscowościach Przeciszów i Piotrowice na podstawie uchwały Nr XXV/150/17 Rady Gminy Przeciszów z dnia 9 lutego 2017 roku w sprawie przystąpienia do tego planu, 2017 r.;

W uzgodnieniu zakresu prognozy Regionalny Dyrektor Ochrony Środowiska wskazywał by przeanalizować zgodność z wnioskami wynikającymi z opracowania ekofizjograficznego. Dla części analizowanych terenów opracowana została ekofizjografia z 2017 r., która opisana została powyżej. Opracowanie to jest mocno chaotyczne i trudno jest tu o znalezienie jakichkolwiek konkretów. Na prawie 180 stronach znajduje się mnóstwo opisów zupełnie nie odnoszących się do analizowanych terenów, ogólnych, dotyczących terenu całej gminy, a nawet szerzej. Wiele ze stwierdzeń pojawiających się w ekofizjografii jest niezgodnych z obowiązującym stanem prawnym, wynika z niewiedzy lub też myślenia życzeniowego. **Nie mniej można stwierdzić, że:**

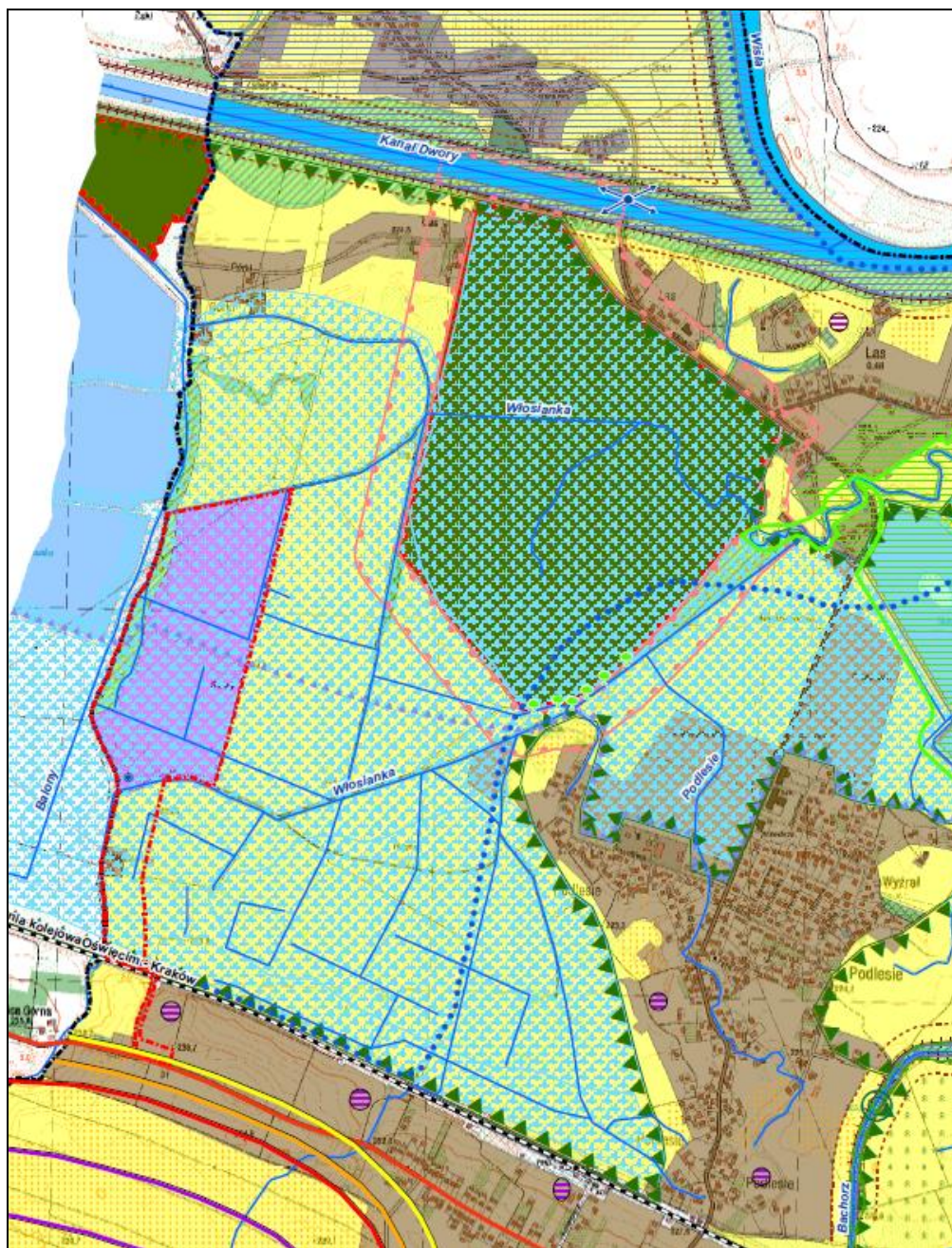
Na mapie nr 3 wskazano część terenu nr 1 jako „tereny z możliwością przeznaczenia na funkcje usługowo-produkcyjną, w tym eksploatację węgla kamiennego i kruszyw naturalnych pod warunkiem prowadzenia działalności w sposób niezagrażający przedmiotom ochrony obszaru Natura 2000, rezerwatu „Przeciszów” i sieci hydrograficznej, przy zachowaniu odpowiedniej odległości zabudowy od cieków min. 10 m, zapewnieniu właściwej ochrony akustycznej sąsiadującej zabudowie mieszkaniowej i wprowadzaniu zieleni izoalcyjnej i osłonowej. Tereny te mogą pozostać w swoim dotychczasowym użytkowaniu”

Na mapie nr 2 i 3 wskazano ich części jako „tereny rolne z możliwością przeznaczenia pod usługi parku rozrywki, obsługi turystyki i rekreacji pod warunkiem prowadzenia działalności w sposób niezagrażający przedmiotom ochrony obszarów Natura 2000 i ciekowi Łowiczanka przy zachowaniu odpowiedniej odległości zabudowy od cieków m.in. 10 m, zapewnieniu właściwej ochrony akustycznej sąsiadującej zabudowie mieszkaniowej oraz wprowadzaniu nasadzeń zieleni izolacyjnej i osłonowej. Tereny te mogą pozostać w swoim dotychczasowym użytkowaniu”.

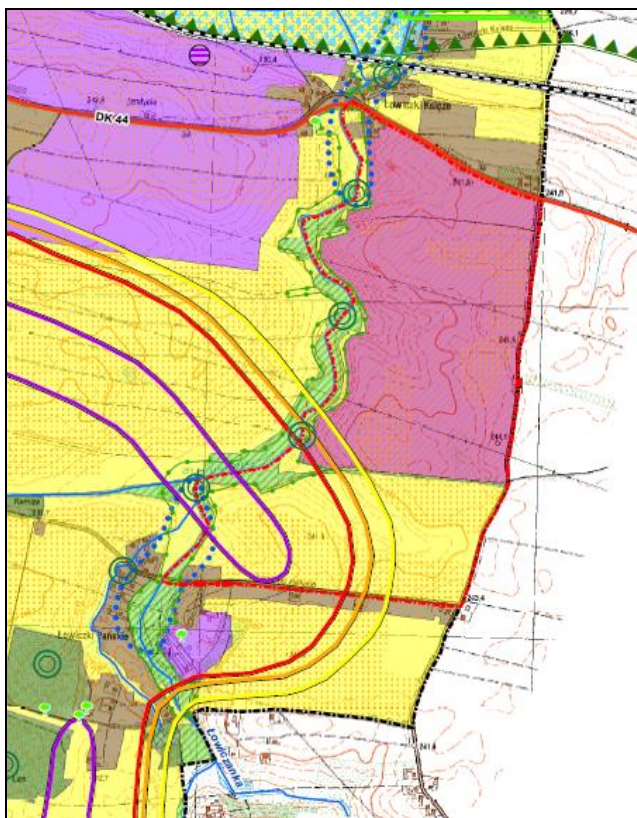
Na pozostałych terenach zaproponowano pozostawienie przeznaczenia rolnego. Jednocześnie w tymże opracowaniu ekofizjograficznym nie wskazano na analizowanych terenach jakichś szczególnie cennych siedlisk przyrodniczych czy stanowisk gatunków chronionych, które wymagałyby szczególnej ochrony, czy np. objęcia ochroną prawną.

Trudno jest jednoznacznie odnieść się do „wniosków wynikających z opracowania ekofizjograficznego”, gdyż nie wiadomo co de facto jest tymi wnioskami. Mając jednak na uwadze, że na analizowanych terenach nie występują szczególnie cenne siedliska przyrodnicze (co wynika z obserwacji własnych autora prognozy, a nie z tych czy innych dokumentów) nie przewiduje się wystąpienia znaczących oddziaływań na środowisko. **Uzasadnienie całości toku rozumowania znajduje się na dalszych stronach prognozy, którą należy przeczytać w całości rozumiejąc, że postępowanie dotyczy studium uwarunkowań**



i kierunków zagospodarowania gminy, które jest dokumentem ogólnym, gdzie szereg szczegółów będzie rozwiązanych na etapie mpzp, a w szczególności na etapie projektowym (np. wydanie decyzji o środowiskowych uwarunkowaniach, koncesja na wydobycie). Istotne z punktu widzenia projektu suikzp i prognozy na tym poziomie jest, że nie są zagrożone cenne siedliska przyrodnicze oraz, że na kolejnych etapach będzie istniała możliwość wprowadzenia różnorodnych działań zapobiegawczych (np. właściwa organizacja ruchu pojazdów aby przeciwdziałać zagrożeniom akustycznym).



Rysunek nr 1 Wyrys z mapy nr 3 do opracowania ekofizjograficznego obejmujący teren nr 1



Rysunek 1 Rysunek nr 1 Wyrzys z mapy nr 3 do opracowania ekofizjograficznego obejmujący teren nr 2 i 3

	tereny rolne z możliwością przeznaczenia pod usługi parku rozrywki, obsługi turystyki i rekreacji pod warunkiem prowadzenia działalności w sposób niezagrażający przedmiotom ochrony obszaru Natura 2000 i ciekowi Łowiczanka przy zachowaniu odpowiedniej odległości zabudowy od cieków min 10m, zapewnieniu właściwej ochrony akustycznej sąsiadującej zabudowie mieszkaniowej oraz wprowadzeniu nasadzeń zieleni izolacyjnej i osłonowej. Tereny te mogą pozostać w swoim dotychczasowym użytkowaniu.
	tereny z możliwością przeznaczenia na funkcje usługowo-produkcyjną w tym eksploatację węgla kamiennego i kruszyw naturalnych pod warunkiem prowadzenia działalności w sposób niezagrażający przedmiotom ochrony obszaru Natura 2000, rezerwatu "Przeciszów" i sieci hydrograficznej, przy zachowaniu odpowiedniej odległości zabudowy od cieków min 10m, zapewnieniu właściwej ochrony akustycznej sąsiadującej zabudowie mieszkaniowej i wprowadzeniu zieleni izolacyjnej i osłonowej. Tereny te mogą pozostać w swoim dotychczasowym użytkowaniu.

Rysunek 2 Legenda do mapy nr 3 opracowania ekofizjograficznego

1.2 METODY ZASTOSOWANE PRZY SPORZĄDZANIU PROGNOZY

W celu sporządzenia prognozy przeprowadzono następujące prace:

- zaznajomiono się z projektem zmiany Studium uwarunkowań i kierunków zagospodarowania przestrzennego gminy Przeciszów, w tym z wnioskami o zmianę Studium,
- zaznajomiono się z danymi fizjograficznymi oraz innymi dostępnymi opracowaniami sozologicznymi obejmującymi obszar objęty prognozą,
- dokonano oceny projektu zmiany suikzp w odniesieniu do obowiązujących aktów prawnych, w tym przepisów gminnych,

- przeprowadzono wizję obszaru objętego prognozą w czerwcu 2022 r.,
- dokonano analizy czynników potencjalnie mogących przynieść negatywne skutki dla środowiska,

1.3 CELE OCHRONY ŚRODOWISKA USTANOWIONE NA SZCZEBLU MIĘDZYNARODOWYM, WSPÓLNOTOWYM I KRAJOWYM, ISTOTNE Z PUNKTU WIDZENIA PROJEKTOWANEGO DOKUMENTU, ORAZ SPOSOBY, W JAKICH TE CELE I INNE PROBLEMY ŚRODOWISKA ZOSTAŁY UWZGLĘDNIONE PODCZAS OPRACOWYWANIA DOKUMENTU

W projekcie zmiany Studium uwarunkowań i kierunków zagospodarowania przestrzennego Gminy Przeciszów powinny zostać uwzględnione priorytety w zakresie ochrony środowiska wynikające z dokumentów ustanowionych na szczeblu rządowym, samorządowym, porozumień międzynarodowych oraz projektów dokumentów i dyrektyw Unii Europejskiej.

Poszczególne dyrektywy, międzynarodowe akty prawne zostały wdrożone do polskiego prawodawstwa i tym samym znalazły swoje odzwierciedlenie w projektowanym dokumencie. Projekt analizowanego dokumentu uwzględnia wytyczne i cele ochrony środowiska przyjęte w wyżej wymienionych dyrektywach i konwencjach, poprzez zamieszczenie zapisów dotyczących różnych aspektów środowiska, zwłaszcza w zakresie jego ochrony. Uzyskano w ten sposób wysoką zgodność z dokumentami planistycznymi różnego szczebla, co pozwala wnioskować, że związane z nimi cele będą osiągnane również przez ustalenia funkcjonalne wynikające z projektu zmiany suikzp. Zostało utrzymane założenie strategiczne dokumentów wszystkich poziomów, że celem generalnym rozwoju jest rozwój zrównoważony, przez który należy rozumieć zrównoważony udział wszystkich istotnych czynników ekologicznych, gospodarczych i społecznych.

1.4 USTALENIA I GŁÓWNE CELE PROJEKTU ZMIANY STUDIUM UWARUNKOWAŃ I KIERUNKÓW ZAGOSPODAROWANIA PRZESTRZENNEGO

Studium uwarunkowań i kierunków zagospodarowania przestrzennego gminy Przeciszów zostało przyjęte w 2005 r., a następnie zmienione punktowo w roku 2017 dla dwóch obszarów. Kolejna zmiana polityki przestrzennej w przyjętej w 2017 roku ujednoliconej wersji studium uwarunkowań i kierunków zagospodarowania przestrzennego gminy Przeciszów, zwana dalej zmianą nr 2, następuje w obrębie trzech obszarów i jest sporządzana na mocy uchwały nr XLIII/254/18 Rady Gminy Przeciszów z dnia 11 października 2018 r. w sprawie przystąpienia do sporządzenia zmiany studium uwarunkowań i kierunków zagospodarowania przestrzennego gminy Przeciszów, zmienionej uchwałami: nr VII/60/19 z dnia 12 czerwca 2019 r. oraz nr XXXVI/264/22 z dnia 3 listopada 2022 r.

Wnioski o zmianę studium zostały złożone przez:

- Krakowskie Zakłady Eksploatacji Kruszywa Spółka Akcyjna, które wniosły o przeznaczenie terenu o powierzchni ok. 105 ha pod powierzchnią eksploatację kruszywa, natomiast terenu o pow. ok. 7,5 ha pod zieleń nieurządzoną (otulina rezerwatu). Teren objęty wnioskiem położony jest po wschodniej stronie Kopalni

Kruszywa „Stawy Monowskie”, a jego zachodnia granica na znacznym odcinku przebiega wzdłuż granicy udokumentowanego złoża kruszyw naturalnych „Przeciszów”;

- Firmę ENERGYLANDIA Sp. k. w Przytkowicach, która na części obszaru objętego wnioskiem wniosła o zmianę przeznaczenia gruntów rolnych dla potrzeb zagospodarowania usługami parku rozrywki w ramach inwestycji "Rodzinny Park Rozrywki ENERGYLANDIA w Zatorze”, natomiast na pozostałej powierzchni wnioskowanego obszaru o możliwość lokalizacji urządzeń wytwarzających energię z odnawialnych źródeł energii o mocy zainstalowanej powyżej 500 kW. Kolejny wniosek złożony przez ENERGYLANDIA GOCZAŁ FAMILY Sp.k. dotyczył wyznaczenia na terenie zabudowy usługami parku rozrywki (symbolu URT w obowiązujących dokumentach planistycznych - w studium i w planie miejscowym), obszarów, na których rozmieszczone będą urządzenia wytwarzające energię z odnawialnych źródeł energii o mocy zainstalowanej powyżej 500 kW.

Oba wnioski zostały rozpatrzone pozytywnie, co skutkowało koniecznością przeprowadzenia zmiany obowiązującego studium – dokumentu przyjętego uchwałą nr XXXII/185/17 Rady Gminy Przeciszów z dnia 27 września 2017 r.

W przypadku wniosku wymienionego w pkt 1, za przesądzeniem o przeznaczeniu terenów (105 ha) pod powierzchnią eksploatację kopaliny oraz zabudowę techniczno-produkcyjną z nią związaną, przemawiają argumenty zgłaszającego wniosek o dobrym rozpoznaniu warunków geologicznych w sąsiednim obszarze i spodziewane korzystne parametry eksploatacyjne na terenie wnioskowanym. Działalność górnicza na terenie planowanym do zmiany polityki w studium stanowiłaby kontynuację obecnie prowadzonej eksploatacji kruszyw naturalnych w tym rejonie. Teren ten w całości położony jest na obszarze Natura 2000 Dolina Dolnej Skawy PLB120005. Sposób zagospodarowania, prowadzenia działalności wydobywczej, a także późniejszej rekultywacji tego terenu, w szczególności musi być podporządkowany planowi zadań ochronnych dla obszaru Natura 2000 Dolina Dolnej Skawy PLB120005 stanowionemu zarządzeniem Regionalnego Dyrektora Ochrony Środowiska w Krakowie. Ponadto wszelkie działania inwestycyjne w ramach poszerzenia działalności górniczej prowadzone na wnioskowanym terenie, podejmowane na obszarze Natura 2000 Dolina Dolnej Skawy PLB120005 nie mogą zagrażać utrzymaniu ciągłości zasilania w wodę, znajdującego się poza obszarami zmiany studium, kompleksu stawów Przyręb ani zagrozić siedliskom ptaków chronionych w ramach tego obszaru.

Teren ujęty we wniosku o zmianę przeznaczenia terenów rolnych pod zieleń nieurządzoną (o powierzchni ok. 7,5 ha) pozostaje w granicach otuliny rezerwatu przyrody „Przeciszów”, o której mowa w Zarządzeniu Regionalnego Dyrektora Ochrony Środowiska w Krakowie z dnia 25 września 2015 roku w sprawie rezerwatu przyrody „Przeciszów”. Jako dopuszczalny kierunek zmian w przeznaczeniu terenu można wprowadzić zieleń nieurządzoną, przy czym sposób zagospodarowania tego terenu nie może naruszyć celów i przedmiotu ochrony rezerwatowej, a jednocześnie rygorów obowiązujących na obszarze Natura 2000 Dolina Dolnej Skawy. Dodatkowo w ramach terenów PE wskazano aby

w obrębie terenu PE1, pas o szerokości minimum 20 m należy zagospodarować zielenią. Strefę ekotonową zieleni złożoną z rodzimych gatunków o zróżnicowanej wysokości można realizować równoległe z prowadzoną eksploatacją lub na etapie rekultywacji.

Wniosek, o którym mowa w pkt 2, związany jest z wyznaczeniem obszarów pod lokalizację urządzeń wytwarzających energię z odnawialnych źródeł energii o mocy zainstalowanej większej niż 500 kW, a także ich stref ochronnych związanych z ograniczeniami w zabudowie oraz zagospodarowaniu i użytkowaniu terenu, został rozstrzygnięty pozytywnie, przy jednoczesnej rezygnacji z poszerzenia terenów zabudowy usługami parku rozrywki.

Na poszczególnych terenach wprowadzono następujące zmiany:

Teren nr 1

- PE1 - Tereny powierzchniowej eksploatacji kruszywa naturalnego i zabudowy związanej z prowadzoną eksploatacją kopaliny - w stosunku do obowiązującego studium nastąpi zmiana przeznaczenia z terenów rolnych;
- R, ZN – tereny rolne i zieleni neutralnej - nie następuje zasadnicza zmiana kategorii przeznaczenia terenu; teren nadal pozostaje w obszarze chronionym przed urbanizacją (OZ) z dyspozycją zagospodarowania go w sposób nie zagrażający celom ochrony rezerwatu, dopuszcza się także jego dotychczasowe wykorzystanie rolnicze.

Teren nr 2

- ITEp - Tereny zabudowy urządzeniami wytwarzającymi energię z odnawialnych źródeł energii o mocy przekraczającej 500 KW obejmujących wyłącznie energię promieniowania słonecznego – jest to nowy kierunek w stosunku do obowiązującego suikzp, gdzie wskazane były tereny rolne, a w części północnej dodatkowo tereny URT (uwzględnione także w obowiązującym mpzp z 2018 r.)

Teren nr 3

- na terenach URT (które były już wskazane w suikzp z 2017 r. pod zabudowę urządzeniami parku rozrywki) wyznaczono obszar, o którym mowa w art. 10 ust. 2a ustawy o planowaniu i zagospodarowaniu przestrzennym, pod rozmieszczenie urządzeń wytwarzających energię z odnawialnych źródeł energii obejmujących wyłącznie energię promieniowania słonecznego, o mocy zainstalowanej większej niż 500 KW.

Projekt zmiany suikzp wskazuje generalne kierunki zagospodarowania przestrzennego. Należy pamiętać, że dokładne ustalenie przeznaczeń terenów możliwe będzie dopiero po zrealizowaniu miejscowych planów zagospodarowania przestrzennego, uwzględniających ustalenia studium. Np. nie cały teren nr 1 musi być poddany eksploatacji,

tylko jego część. Podobnie i na terenie nr 2 i 3 nie na całej powierzchni muszą powstać urządzenia fotowoltaiczne, sprawy te zostaną dopiero ustalone szczegółowo w mpzp.

Prognozowanie wpływu na środowisko projektu suikzp jest trudne, ponieważ o konkretnym przeznaczeniu (a co za tym idzie np. o zniszczeniu wartościowego siedliska czy stanowiska rośliny chronionej) przesądzała będzie określona lokalizacja na etapie mpzp. Dlatego w niniejszej prognozie przyjęto maksymalny zasięg i skalę oddziaływań. Przykładowo – jeżeli teren usługowy w projekcie Studium przeznaczono pod zabudowę, to przyjęto, że w miejscowym planie negatywne oddziaływania mogą zaistnieć na całym jego obszarze. W analizowanym dokumencie wprowadzono odpowiednie wskaźniki urbanistyczne, które nie pozwalają na całkowitą zabudowę terenów, jednakże na dzień dzisiejszy nie wiadomo, które z przestrzeni zostaną zajęte, zależne będzie to bowiem w dużej mierze od ustaleń miejscowego planu zagospodarowania przestrzennego. Na terenie nr 2 i 3 objętym zmianą suikzp nie występują cenne siedliska przyrodnicze, oczka wodne, istotne ciekły itp. obiekty, które należałoby chronić. Możliwe jest tu zachowanie zadrzewień dębowych od strony ul. Kolonia, gdyż stanowią one wartościowy element krajobrazu, projekt suikzp umożliwia ich pozostawienie. Pod tym względem nie przewiduje się zagrożenia dla środowiska przyrodniczego.

Natomiast na terenie nr 1 dominują grunty rolne, które jednak położone są w dolinie rzecznej. Nie występują tu szczególnie cenne siedliska przyrodnicze, jednak teren ten tylko choćby przez swoje położenie posiada podwyższoną wartość przyrodniczą. Realizacja kopalni kruszy przyczyni się niewątpliwie do zmian zagospodarowania tego terenu. Jednak nie zostanie on zabudowany, czy w inny sposób zmieniony w sposób, który spowoduje jego stratę dla środowiska. Stanie się wręcz przeciwnie: po eksploatacji złoża powstaną tu zbiorniki wodne (jak ma to miejsce na zachód od analizowanego terenu), które będą stanowiły nawiązanie do kompleksu cennych pod względem przyrodniczym Stawów Monowskich, położonych na zachód od analizowanego terenu i Stawów Przeręb, które z kolei znajdują się na wschód od analizowanego terenu. Prawdopodobnie powstaną tu nowe siedliska dla ptaków wodno-błotnych i teren ten zostanie zasiedlony awifauną. Należy również pamiętać, że dopiero na etapie mpzp nastąpi skonkretyzowanie terenu pod eksploatację i będzie on mógł być zdecydowanie mniejszy. Co ciekawe do dnia dzisiejszego nie zostało na tym terenie udokumentowane złożo kruszy naturalnych.

W tej edycji suikzp wskazano możliwość lokowania urządzeń fotowoltaicznych powyżej 500 kW na terenie nr 2 i 3. Urządzenia wytwarzające energię z odnawialnych źródeł energii o mocy powyżej 500 kW zwykle nie powodują wystąpienia znaczących negatywnych oddziaływań na środowisko, nie powodują emisji hałasu, emisji zanieczyszczeń powietrza itp., co pokazały również ostatnie lata, gdy tego typu obiekty powstają w wielu miejscach i nie są przedmiotem znaczących kontrowersji. Poza zajęciem terenu nie powodują one jakichkolwiek znaczących oddziaływań.

W projekcie suikzp uwzględniono również szereg uwarunkowań, m.in. występowanie złóż kopalni, obszarów i terenów górniczych, form ochrony przyrody, terenów cennych pod względem przyrodniczym proponowanych do objęcia ochroną, obiektów

o charakterze zabytkowym, infrastruktury technicznej itp. Te uwarunkowania i ustalenia były formułowane już w poprzednich edycjach suikzp i dotyczą nie tylko dwóch niewielkich fragmentów, ale całej gminy. W przypadku realizacji projektów mpzp dla zmienionych dwóch fragmentów należało będzie brać pod uwagę wszystkie ustalenia suikzp, co pozwoli zapewnić właściwe, zgodne z zasadami zrównoważonego rozwoju, zagospodarowanie poszczególnych terenów. **W przypadku realizacji mpzp dla tych terenów możliwe jest ustalenie takich przeznaczeń, które w pełni zabezpieczą wartości środowiska i przyrody ożywionej, zwłaszcza w kontekście terenu nr 1 i jego położenia w obszarze Natura 2000 i na granicy rezerwatu „Przeciszów”.**

Należy również zauważyć, że na terenie nr 3 już w obowiązującym suikzp wskazano możliwość realizacji terenów URT, a więc usług parku rozrywki, które mogłyby się charakteryzować o wiele większą uciążliwością niż dodana tu możliwość realizacji urządzeń fotowoltaicznych. W prognozie dla tego terenu oceniania jest tylko obecna zmiana, a więc możliwość realizacji urządzeń fotowoltaicznych, które przeważnie nie powodują jakichkolwiek oddziaływań.

W ramach realizacji uchwały w sprawie przystąpienia do sporządzenia zmiany nr 2 na obszarze całej gminy Przeciszów dokonano aktualizacji przebiegu granic udokumentowanych złóż kopalin, wprowadzono dane ze zaktualizowanych map zagrożenia powodziowego i map ryzyka powodziowego, a także dane z rejestru osuwisk i terenów zagrożonych osuwaniem się mas ziemnych. Skorygowano również przebieg otuliny rezerwatu „Przeciszów” zgodnie z Załącznikiem nr 1 do Zarządzenia Regionalnego Dyrektora Ochrony Środowiska w Krakowie z dnia 25 września 2015 roku w sprawie rezerwatu przyrody „Przeciszów”.

2. CHARAKTERYSTYKA ŚRODOWISKA

2.1 POŁOŻENIE FIZYCZNO-GEOGRAFICZNE

Opracowanie obejmuje trzy obszary położone w gminie Przeciszów i w sołectwie Przeciszów, które nie są ze sobą wzajemnie powiązane. Wszystkie trzy obszary objęte zmianą suikzp pokazano na załączniku mapowym nr 1.

- Obszar nr 1 położony jest w północno-zachodniej części sołectwa Przeciszów, pomiędzy linia kolejową nr 94 relacji Kraków Płaszów – Oświęcim, granica zachodnia została poprowadzona drogą gruntową, granica północna rowem melioracyjnym, granica północno-wschodnia granicą lasy wchodzącego w skład rezerwatu „Przeciszów” oraz linią rowu melioracyjnego, granica południowa przebiega w odległości ok. 30 – 35 metrów na północ od linii kolejowej (na niewielkim fragmencie wzdłuż samej linii), powierzchnia obszaru to ok. 114 ha;
- Obszar nr 2 położony jest w południowo-wschodniej części sołectwa Przeciszów, granicę południową stanowi ul. Kolonia, wschodnia jest nieregularna, przebiega po gruntach ornych, granica zachodnia przebiega po granicy uprawianego gruntu rolnego i pasa zadrzewień śródpolnych, granica północna poza granicą istniejącej tu już farmy fotowoltaicznej, powierzchnia obszaru to ok. 19 ha;
- Obszar nr 3 położony jest na północ od terenu nr 2 i na zachód od obecnych granic Parku Rozrywki Energylandia, granice są tu nieregularne, powierzchnia obszaru wynosi ok. 6,2 ha;

Według podziału na jednostki fizyczno-geograficzne J. Kondrackiego¹ wszystkie analizowane tereny znajdują się w obrębie prowincji Karpaty i Podkarpacie (51/52), podprowincji – Północne Podkarpacie (512), makroregionie Kotlina Oświęcimska (512.2), mezoregionie – Dolina Górnej Wisły (512.22).

2.2 BUDOWA GEOLOGICZNA

Gmina Przeciszów leży na utworach karbonu, składającego się z piaskowców, łupków oraz iłolupków z przewarstwieniami węgla kamiennego. Według mapy geologicznej w skali 1:200000 ark. Kraków² fundament ten pokrywają osady mioceńskie wykształcone w postaci iłów, mułów, piasków i piaskowców warstw skawińskich, wielickich i grabowieckich Nb. Wiek tych warstw to baden. Strop warstw mioceńskich zalega na głębokości ok. 200 – 220 m. n.p.m. Na powierzchni terenu odsłaniają się osady czwartorzędowe. Według Mapy Geologicznej Polski ark. Chrzanów³ na powierzchni terenu nr 1 występują osady rzeczne **fQh** związane bezpośrednio z akumulacją doliny Wisły deponowane w Holocenie. Natomiast według Mapy Geologicznej Polski ark. Wadowice⁴ na powierzchni

¹ Kondracki J., Geografia Regionalna Polski, PWN, Warszawa 2001;

² Mapa geologiczna Polski 1 : 200 000, ark. Kraków. Wydawnictwa Geologiczne, 1980

³ Żero E., Szczegółowa Mapa Geologiczna Polski ark. Chrzanów, PIG, Warszawa, 1956 r.

⁴ Ryłko W., Szczegółowa Mapa Geologiczna Polski ark. Wadowice, PIG, Warszawa, 2010 r.

terenu nr 2 i 3 występują lessy IQ_{p4} i mułki lessopodobne deponowane w okresie Zlodowacenia Północnopolskiego. W części zachodniej i na fragmencie części centralnej terenu nr 2 oraz na dużej powierzchni terenu nr 3 występują namuły den dolinnych n^fQh , które związane są z dolinką ciek Łowiczanka.

2.3 WODY POWIERZCHNIOWE

Wody powierzchniowe płynące i stojące

Przez centralną część terenu nr 1, z południowego – zachodu na północny - wschód przepływa ciek Włosianka. Teren pozostaje w użytkowaniu rolnym oraz znajduje się w rozległej dolinie Wisły, występuje tu więc kilkanaście mniejszych rowów melioracyjnych. Na terenie nr 2 i 3 nie występują jakiegokolwiek ciek, poza zachodnią granicą tych terenów płynie niewielki ciek Łowiczanka.

Zagrożenie powodziowe

Zgodnie z mapami obszarów szczególnego zagrożenia powodzią opublikowanych w październiku 2021 r. przez Krajowy Zarząd Gospodarki Wodnej na terenie nr 1 nie występują obszary szczególnego zagrożenia powodzią, natomiast cały ten teren znajduje się w obrębie terenu narażonego na zalanie w przypadku zniszczenia lub uszkodzenia wału przeciwpowodziowego. Na terenie nr 2 i 3 nie występują jakiegokolwiek zagrożenia powodziowe.

Ujęcia wód powierzchniowych

Na analizowanych terenach nie występują ujęcia wód powierzchniowych dla których ustanowiono by strefy ochrony bezpośredniej lub pośredniej.

Podział na jednolite części wód powierzchniowych (JCWP)

Na wszystkich terenach nie występują jakiegokolwiek ciek wydzielone jako JCWP. Poszczególne tereny znajdują się w następujących zlewniach:

- JCWP nr PLRW200002133529 Kanał Żeglowny Dwory (północno-zachodnia część terenu nr 1);
- JCWP nr PLRW20001921339 Wisła od Przemszy bez Przemszy (południowo-wschodnia część terenu nr 1);
- JCWP nr PLRW200026213492 Łowiczanka (całość terenu nr 2 i 3, Łowiczanka przepływa tuż poza zachodnią granicą tego terenu);

2.4 WODY PODZIEMNE

Regionalizacja Hydrogeologiczna

Według Mapy Hydrogeologicznej w skali 1:200000 ark. Kraków i Bielsko-Biała⁵ wszystkie trzy tereny wchodzi w skład Przedkarpackiego Regionu Hydrogeologicznego XXII,

⁵ Mapa Hydrogeologiczna Polski 1 : 200 000, ark. Kraków Wydawnictwa Geologiczne, 1980 r., Mapa Hydrogeologiczna Polski 1: 200 000 ark. Bielsko-Biała, Wydawnictwa Geologiczne, 1983 r.

Podregion Przedkarpacko – Śląski XXII7, w którym główny poziom użytkowy wód podziemnych znajduje się w utworach czwartorzędowych.

Użytkowe poziomy wodonośne

Według Mapy Hydrogeologicznej w skali 1:50000 ark. Chrzanów⁶ w podłożu terenu nr 1 znajdują się użytkowe poziomy wodonośne w utworach czwartorzędu. Analizowany teren znajduje się w jednostce hydrogeologicznej 15bQII. Potencjalna wydajność studni wierconej wynosi 30 - 50 m³/h, zasoby dyspozycyjne jednostkowe zostały określone w przedziale 100 - 200 m³/24h/km². Stopień zagrożenia tych wód został określony jako średni, co uwarunkowane jest obecnością ognisk zanieczyszczeń i średnią odpornością poziomu wodonośnego. Jakość wód jest określona jako średnia II, wymagają one prostego uzdatnienia. Natomiast na terenie nr 2 i 3 według Mapy Hydrogeologicznej w skali 1:50000 ark. Wadowice⁷ nie występują użytkowe poziomy wodonośne.

Główne zbiorniki wód podziemnych

Według Mapy wstępnej waloryzacji głównych zbiorników wód podziemnych (Skrzypczak [red], 2003) oraz materiałów Państwowej Służby Hydrogeologicznej na wszystkich trzech analizowanych obszarach nie występują główne zbiorniki wód podziemnych.

Jednolite części wód podziemnych

Teren nr 1 położony jest w jednolitej części wód podziemnych nr PLGW2000158, zaś tereny nr 2 i 3 w PLGW2000159.

Ujęcia wód podziemnych

Na analizowanych obszarach nie występują ujęcia wód podziemnych dla których ustanowiono by strefy ochrony bezpośredniej lub pośredniej.

2.5 KLIMAT

Gmina Przeciszów położona jest w środkowoeuropejskiej strefie klimatycznej, gdzie następuje łączenie się wpływów klimatu kontynentalnego i morskiego.⁸

Według podziału R. Gumińskiego na jednostki klimatyczno – rolnicze obszar gminy należy do dwóch dzielnic klimatyczno – rolniczych:

- dzielnicę tarnowskiej (Dolina Wisły) - obszar położony na niskiej terasie Wisły, posiadający mezoklimat den dolinnych, charakteryzujący się dużymi dobowymi wahaniami temperatury i wilgotnością powietrza, częstymi inwersjami temperatury, krótkim okresem bezprzymrozkowym. W obszarze tego terenu utrzymują się zamglenia oraz zastoiska chłodnego powietrza. Ze względu na słabą wentylację, warunki arosanitarne są bardzo niekorzystne,

⁶ Gajowiec B., Mapa Hydrogeologiczna Polski ark. Chrzanów, PIG, Warszawa, 2000 r.

⁷ Chowaniec J., Witek K., Mapa Hydrogeologiczna Polski ark. Wadowice, PIG, Warszawa, 2000 r.

⁸ Na podstawie: Studium uwarunkowań i kierunków zagospodarowania przestrzennego Gminy Przeciszów przyjęte w wersji ujednoczonej uchwałą nr XXXII/185/17 Rady Gminy Przeciszów z dnia 27 września 2017 r.

- dzielnicy podkarpackiej, stanowiącej pas przejściowy między górami i kotlinami podgóorskimi.

Klimat okolic gminy Przeciszów jest typowy dla warunków klimatycznych pasa kotlin podgóorskich Beskidów. Charakteryzuje się on stosunkowo wysoką średnią roczną temperaturą powietrza, a jednocześnie dużą amplitudą temperatur ekstremalnych. Średnia wieloletnia temperatura powietrza dla okolic Oświęcimia wynosi 8°C. Najcieplejszym miesiącem roku jest lipiec (17,5°C), najchłodniejszym styczeń (-20°C). Długość okresu wegetacji wynosi 210 dni.

Średnia wilgotność względna w przebiegu miesięcznym, nie wykazuje dużych zmienności. W zimie osiąga największe wartości do 84%, natomiast najmniejsze wiosną 74%. W sezonie chłodnym obserwuje się mniejszą dobową amplitudę wilgotności, która średnio wynosi 15%, największą latem ponad 30%. W zimie występuje większa niż w lecie liczba dni ze średnią dobową wilgotnością względną wyższą od 90%.

Średnia roczna suma opadów atmosferycznych wynosi 741 mm z maksimum w czerwcu i lipcu oraz minimum przypadającym w miesiącu lutym. Liczba dni z opadem wynosi 175.

Warunki anemologiczne okolic gminy oraz jej obszaru są niekorzystne. Notuje się wysoki, udział ciszy, charakterystyczny dla kotlin. Przeważają wiatry słabe i umiarkowane, a stosunkowo wysoka średnia roczna prędkość wiatru spowodowana jest prędkością docierających tu bardzo silnych wiatrów typu fenowego. Obszar gminy odznacza się zdecydowaną przewagą wiatrów wiejących z sektora zachodniego (ok. 57,2%).

Średnie prędkości wiatru są bardzo niskie i wynoszą od 2,0 m/s (Wadowice, Pszczyzna) do 2,7 m/s (Bieruń Stary). Największe prędkości wiatru występują w sektorach południowo - zachodnim, zachodnim i północno - zachodnim. Wiatry o najmniejszych prędkościach notowane są najczęściej z kierunku północnego i wschodniego. W okolicach Oświęcimia zauważalne jest często zjawisko ciszy atmosferycznej. Wyniki pomiarów z wielu lat wskazują, że brak wiatru odnotowano w prawie 17% przypadków. Duży odsetek ciszy (8,4%) i wiatrów słabych stwarza niedogodne warunki przewietrzania obszaru gminy.

2.6 POWIERZCHNIA ZIEMI

2.6.1 UKSZTAŁTOWANIE TERENU, ZAGROŻENIE OSUWISKOWE

Ukształtowanie terenu

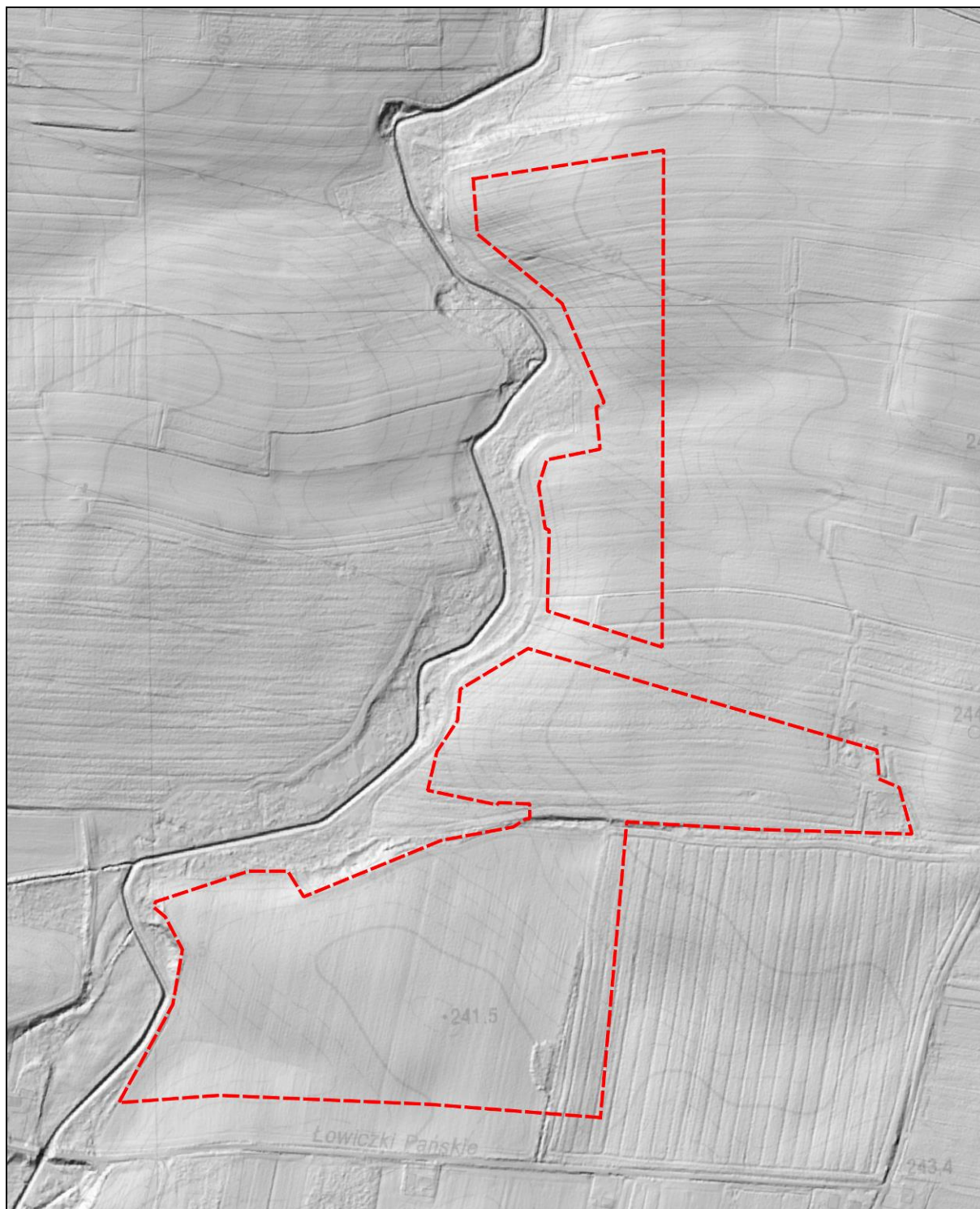
Obszar nr 1 położony jest w obrębie płaskiej, rozległej terasy zalewowej rzeki Wisły. Rzędne wynoszą tu ok. 223 – 224 m n.p.m. Teren nieznacznie wznosi się w kierunku południowym. Jedynym urozmaiceniem rzeźby są tu rowy melioracyjne, których gęsta sieć przecina analizowany obszar.

Obszar nr 2 i 3 znajduje się natomiast w obrębie pokryw lessowych, które zajmują tę część gminy Przeciszów. Znajduje się tu lokalne wyniesienie, które opada w kierunku zachodnim do doliny Łowiczanki. Część wschodnia terenu położona jest na wysokości ok. 242 – 243 m n.p.m., zaś część zachodnia na rzędnej ok. 234 – 235 m n.p.m. Sama dolina Łowiczanki położona jest poza zachodnią i północną granicą analizowanego terenu, rzędne dna doliny wynoszą ok. 231 m n.p.m. Teren jest tu pofałdowany, w części północno-

wschodniej w ukształtowaniu uwidacznia się niewielka boczna dolinka Łowiczanki, której dnem jednak nie płynie żaden ciek, nawet drobny. Na tym terenie nie występują żadne antropogeniczne formy ukształtowania terenu.



Rysunek 4 Ukształtowanie obszaru nr 1 na podstawie Numerycznego Modelu Terenu



Rysunek 5 Ukształtowanie obszaru nr 2 i 3 na podstawie Numerycznego Modelu Terenu

Zjawiska osuwiskowe

Zgodnie z danymi udostępnionymi przez Starostwo Powiatowe w Oświęcimiu, w rejestrze osuwisk i terenów zagrożonych osuwaniem się mas ziemnych prowadzonym przez Starostę Oświęcimskiego, na terenie gminy Przeciszów znajduje się 20 osuwisk oraz 5 terenów zagrożonych osuwaniem się mas ziemnych. Rozmieszczenie terenów zagrożonych ruchami masowymi ziemi oraz terenów, na których występują te ruchy oznaczono w części

graficznej studium. Na analizowanych trzech obszarach nie stwierdzono występowania ani osuwisk, ani terenów zagrożonych ruchami masowymi ziemi.

2.6.2 GLEBY

Mapa glebowo-rolnicza wydziela na obszarze nr 1 mady F zaliczone do użytków zielonych średnich 2z, co związane jest z położeniem w obrębie rozległej doliny zalewowej Wisły. Na terenie nr 1 praktycznie na całym obszarze dominują łąki lasy łąIV.

Na niemal całym terenie nr 2 i 3 mapa glebowo-rolnicza wydziela gleby bielicowe i pseudobielicowe A zaliczone do kompleksu pszennego dobrego 2. Jedynie w obrębie bocznej dolinki w części północno-zachodniej terenu nr 2 wydziela płat gleb brunatnych deluwialnych Bd, które zaliczone zostały do kompleksu zbożowo-pastewnego mocnego 8. Wg ewidencji gruntów na terenie nr 2 i 3 występują powierzchnie gruntów ornych klasy RIIIb i RIVa. Na wszystkich terenach prowadzone są uprawy rolne.

2.7 ZASOBY NATURALNE

W podłożu wszystkich trzech obszarów znajdują się udokumentowane złoża węgla kamiennego. W przypadku terenu nr 1 są to trzy złoża: „Oświęcim-Polanka” (ID Midas 1075), „Oświęcim-Polanka 1” (ID Midas 16650) i „Zator” (ID Midas 297). Tuż poza zachodnią granicą terenu nr 1 znajdują się eksploatowane złoża piasków i żwirów „Stawy Monowskie” i „Przeciszów”.

Na terenie nr 2 i 3 w podłożu występują złoża węgla kamiennego „Zator” (ID Midas 297) oraz „Oświęcim-Polanka 1” (ID Midas 16650).

Złoża węgla kamiennego nie są, ani nie były przedmiotem eksploatacji. Na analizowanych terenach nie wyznaczono obszarów, ani terenów górniczych dla eksploatacji węgla kamiennego, natomiast złoża piasków i żwirów na zachód od terenu nr 1 poddane są eksploatacji. Na terenie nr 1 brak jest udokumentowanych złóż kruszyw, choć teren ten wskazany został jako perspektywiczny dla eksploatacji. Można spodziewać się, że złoża zostaną tu udokumentowane w przyszłości, gdyż budowa geologiczna jest podobna do strefy złóż „Stawy Monowskie” i „Przeciszów”.

2.8 PRZYRODA OŻYWIONA

Na obszarze nr 1 dominują uprawiane grunty orne, urozmaiceniem terenu są tu jedynie wąskie pasy trzcinowisk wzdłuż poszczególnych rowów melioracyjnych. Niekiedy wzdłuż rowów rosną również pasy krzewów (z wierzba białą i kruchą lub z tarniną) oraz pasy zadrzewień w składzie: dąb szypułkowy, jesion wyniosły i olcha czarna. Pasy zadrzewień są bardziej widoczne od strony północno-wschodniej (przedłużenie rowu wzdłuż zachodniej granicy rezerwatu „Przeciszów” oraz od strony zurbanizowanej części sołectwa Las). Po zachodniej stronie tego terenu znajduje się eksploatowane złoża piasków i żwirów „Stawy Monowskie” i „Przeciszów”, a po stronie północno-wschodniej niezwykle cenny teren rezerwatu „Przeciszów”, gdzie chroniony jest las grądowy.

Na obszarze nr 2 i 3 również dominują grunty orne. Jedynie w części centralnej, od strony ul. Kolonia znajduje się pas zadrzewień o długości ok. 200 m, gdzie dominują dęby

szypułkowe. W części centralnej, tam gdzie znajduje się największa część terenu rośnie pas zadrzewień śródpolnych, ale mniej okazałych, złożonych głównie z podrostu klonów, jesionów oraz wierzb (wierzby rosną głównie od strony doliny Łowiczanki). W ostatnim czasie, już w roku 2022, w części północnej terenu powstała duża farma fotowoltaiczna (nie jest ona jeszcze widoczna na dostępnych ortofotomapach czy zdjęciach satelitarnych). Całość terenu nr 3 zajmuje grunt orny pozostający w uprawie.

2.9 OBSZARY CHRONIONE NA PODSTAWIE USTAWY Z 16 KWIETNIA 2004 R. ORAZ KORYTARZE EKOLOGICZNE

Ustanowione formy ochrony przyrody

Teren nr 1 znajduje się w całości w granicach obszaru Natura 2000 PLB 120005 Dolina Dolnej Skawy. W północno-wschodniej części teren ten graniczy również z rezerwatem przyrody „Przeciszów”. Na terenie objętym zmianą suikzp znajduje się natomiast otulina tego rezerwatu, jest to pas terenu o szerokości ok. 115 m. Na terenie nr 2 i 3 w jego otoczeniu nie występują żadne formy ochrony przyrody.

Obszar Natura 2000 PLB120005 Dolina Dolnej Skawy Cały analizowany teren znajduje się w granicach obszaru Natura 2000 PLB 120005 Dolina Dolnej Skawy, choć nie stwierdzono tu występowania siedlisk gatunków chronionych w ramach tego obszaru. Dla tego obszaru Natura 2000 obowiązuje plan zadań ochronnych ustalony Zarządzeniem Regionalnego Dyrektora Ochrony Środowiska w Krakowie z dnia 18 września 2014 r. w sprawie ustanowienia planu zadań ochronnych dla obszaru Natura 2000 Dolina Dolnej Skawy PLB120005 (Dz. Urz. Woj. Małopolskiego z dnia 22.09.2014 r., poz. 5154), zmieniony Zarządzeniem Regionalnego Dyrektora Ochrony Środowiska w Krakowie z dnia 9 grudnia 2016 r. (Dz. Urz. Woj. Małopolskiego z dnia 09.12.2016 r., poz. 7462).

W obszarze „Dolina Dolnej Skawy”, zgodnie z Planem Zadań Ochronnych ochronie podlegają następujące gatunki ptaków: A004 perkozek *Tachybaptus ruficollis*, A005 perkoz dwuczuby *Podiceps cristatus*, A006 perkoz rdzawoszyi *Podiceps grisegena*, A008 zausznik *Podiceps nigricollis*, A043 gęgawa *Anser anser*, A051 krakwa *Anas strepera*, A055 cyranka *Anas querquedula*, A058 hełmiatka *Netta rufin*, A059 głowienka *Aythya ferina*, A060 podgorzałka *Aythya nyroca*, A061 czernica *Aythya fuligula*, A123 kokoszka *Gallinula chloropus*, A197 rybitwa czarna *Chlidonias niger*, A021 bąk *Botaurus stellaris*, A022 bączek *Ixobrychus minutus*, A023 ślepowron *Nycticorax nycticorax*, A136 sieweczka rzeczna *Charadrius dubius*, A162 krwawodziób *Tringa totanus*, A176 mewa czarnogłowa *Ichthyaetus melanocephalus*, A179 śmieszka *Chroicocephalus ridibundus*, A193 rybitwa rzeczna *Sterna hirunda*, A196 rybitwa białowąsa *Chlidonias hybrida*, A229 zimorodek *Alcedo atthis*, A272 podróżniczek *Luscinia svecica*, A459 mewa białogłowa *Larus cachinnans*. Zagrożeniem dla obszaru jest zaniechanie lub zmiana użytkowania stawów hodowlanych, likwidacja wysp na stawach i wycinanie zakrzewień, likwidacja szuwarów i roślinności wodnej na stawach, zmiana przeznaczenia stawów hodowlanych na stawy rekreacyjne, zaniechanie gospodarki stawowej, regulacja Skawy, wycinanie zakrzewień nadrzecznych.

Projekt planu nie wprowadza zabudowy na siedliska wymienionych wyżej ptaków, nie wprowadza również form zagospodarowania, które niszczyłyby stawy, wyspy, likwidowały szuwary, regulowały Skawę czy tym podobnych działań, **nie przewiduje się więc wystąpienia negatywnych oddziaływań na przedmiot ochrony tego obszaru Natura 2000.**

Rezerwat „Przeciszów” wraz z otuliną Rezerwat przyrody „Przeciszów” powołany został Zarządzeniem Ministra Ochrony Środowiska Zasobów Naturalnych i Leśnictwa z dnia 11 grudnia 1995 r. w sprawie uznania za rezerwat przyrody (M. P. Nr 5 poz. 52 z 1996 r.). Obejmuje obszar lasu grądowego o powierzchni ok. 85 ha. Jest to rezerwat leśny zakwalifikowany do dwóch typów: biocenotyczny i fizjocenotyczny (podtyp rezerwatu: bioceno z naturalnych i półnaturalnych zbiorowisk leśnych). Typ ekosystemu - leśny i borowy; podtyp - lasów nizinnych. Powołany został w celu ochrony wielogatunkowego lasu grądowego oraz licznych gatunków flory i fauny. Wokół rezerwatu powołano otulinę – pas terenu o szerokości ok. 115 m.

Korytarze ekologiczne – W opracowaniu krajowym z 2011 r.⁹ w północnej części terenu nr 1 wykazywano korytarz ekologiczny „Dolina Górnej Wisły”, obecnie jednak całość tego terenu nie jest zabudowana i zwierzęta mają tu pełną możliwość przemieszczania się, przeszkodą może być jednak rozlewisko wody w wyrobisku poeksploatacyjnym na zachód od granic obszaru. Na terenie nr 2 i 3 nie wyznaczono korytarzy ekologicznych, ale na dzień dzisiejszy teren te również są wolne od zabudowy i zwierzęta mają tu pełną możliwość przemieszczania się.

2.10 KRAJOBRAZ

Na obszarze nr 1 występuje krajobraz rolniczy pól wielkoobszarowych na który nakłada się krajobraz rozległych dolin rzecznych, który można uznać za w pełni harmonijny. Pozytywnym elementem krajobrazu jest tu linia lasu rezerwatu Przeciszów oraz zadrzewienia śródpolne w części wschodniej stanowiące urozmaicenie krajobrazu, a w dalszej perspektywie jego domknięcia.

Na terenie nr 2 i 3 również występuje krajobraz rolniczy pól wielkoobszarowych, przy czym tu jest on urozmaicony pasami zadrzewieniem oraz falistym ukształtowaniem terenu. Bezpośrednio na analizowanych terenach nie występują formy szpecące krajobraz, jednak od strony północnej i północno-wschodniej widoczne jest zaplecze parku Energylandia, często z obiektami dopiero w budowie, usypiskami ziemi, urządzeniami pozostawionymi do remontu czy parkingami dla pracowników. Obiekty te kontrastują z rolniczym krajobrazem tej części gminy, z drugiej strony jednak stanowią jedną z największych atrakcji rozrywkowych województwa małopolskiego. Wszystkie obiekty parku zdecydowanie lepiej prezentują się od strony północnej i drogi krajowej nr 44, gdzie znajduje się główne wejście do parku. W północnej części terenu nr 2 powstała farma fotowoltaiczna, której

⁹ Jędrzejewski W., Nowak S., Stachura K., Skierczyński M., Mysłajek R. W., Niedziałkowski K., Jędrzejewska B., Wójcik J. M., Zalewska H., Pilot M., Górny M., Kurek R.T., Ślusarczyk R. Projekt korytarzy ekologicznych łączących Europejską Sieć Natura 2000 w Polsce. Zakład Badania Ssaków PAN, Białowieża 2011 r.;

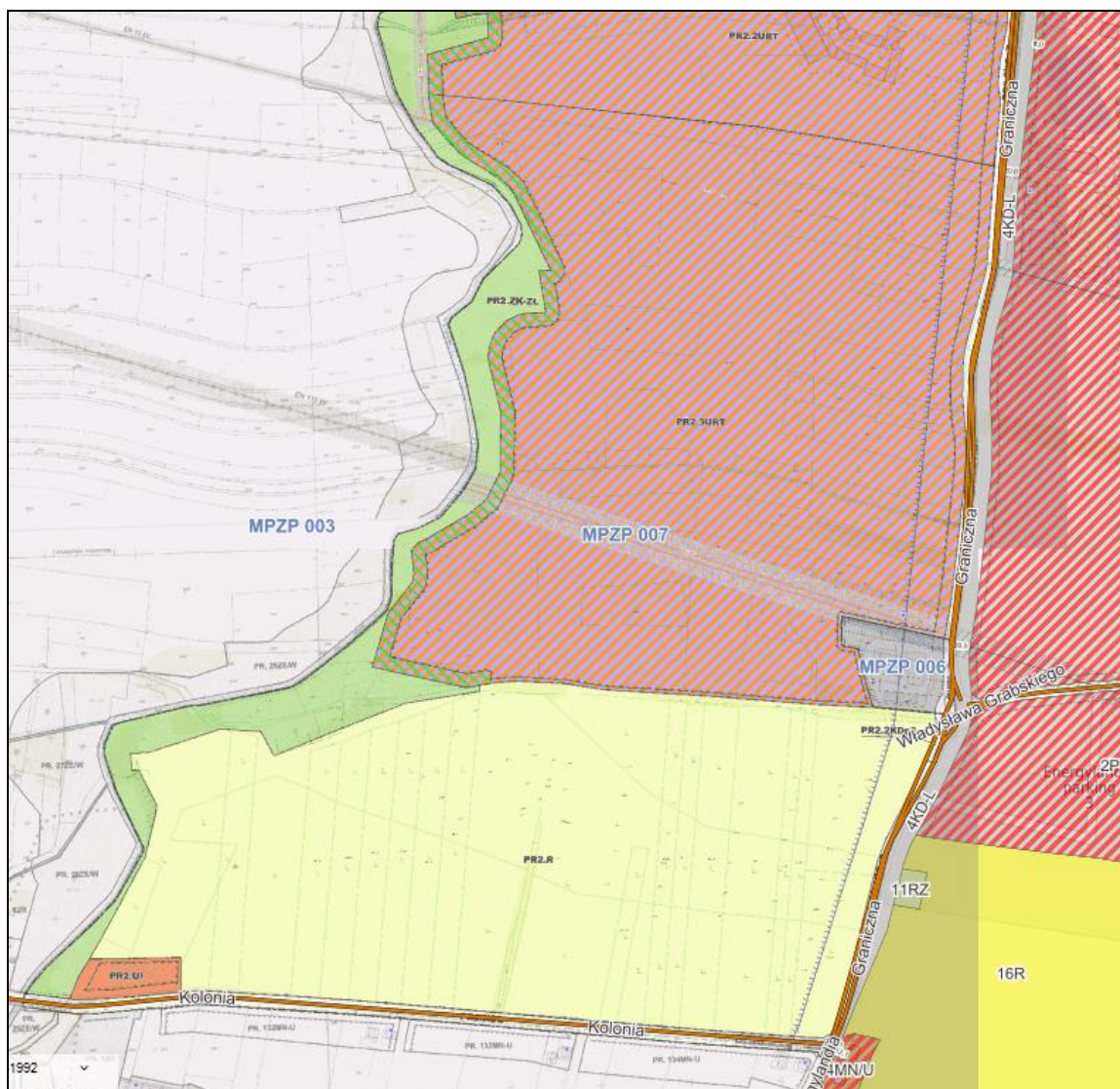
oddziaływanie na krajobraz jest znikome, nie jest ona praktycznie widoczna z terenu dróg, które przebiegają w pobliżu.

2.11 ZABYTKI I OBIEKTY O WARTOŚCIACH KULTUROWYCH

Na wszystkich trzech analizowanych obszarach nie występują jakiegokolwiek zabytki, stanowiska archeologiczne, strefy ochrony konserwatorskiej czy obiekty o wartościach kulturowych.

3. OCENA POTENCJALNYCH ZMIAN STANU ŚRODOWISKA PRZY BRAKU REALIZACJI USTALEŃ ZMIANY SUIKZP

W przypadku braku zmiany suikzp tereny nr 1 i 2 pełniłyby dotychczasową funkcję rolną i nie zaszyłyby zmiany ich zagospodarowania. Zarówno w obowiązującym suikzp, jak i w obowiązującym na tym terenie mpzp wskazano głównie przeznaczenie obecne, czyli rolne i ta funkcja na tych obszarach byłaby kontynuowana. Natomiast teren nr 3 oraz północna część terenu nr 2 w obowiązującym suikzp oraz w mpzp z 2018 r. zostały już wskazane do pełnienia funkcji URT – teren zabudowy usługami parku rozrywki, tak więc byłaby możliwa ich zabudowa i zmiana zagospodarowania na podstawie obowiązujących planów miejscowych.



Rysunek 6 Obowiązujący na terenach nr 2 i 3 mpzp

4. ISTNIEJĄCE PROBLEMY OCHRONY ŚRODOWISKA ISTOTNE Z PUNKTU WIDZENIA REALIZACJI PROJEKTOWANEGO DOKUMENTU, W SZCZEGÓLNOŚCI DOTYCZĄCE OBSZARÓW PODLEGAJĄCYCH OCHRONIE NA PODSTAWIE USTAWY Z DNIA 16 KWIETNIA 2004 R. O OCHRONIE PRZYRODY

Na analizowanych obszarach nie stwierdza się występowania szczególnych problemów ochrony środowiska związanych z obowiązującymi obszarowymi formami ochrony przyrody. Nie stwierdzono tu również występowania jakichkolwiek innych zagrożeń dla środowiska jak np. dzikie wysypiska śmieci czy innego rodzaju przekroczenia norm. Tereny pełnią funkcję rolniczą i nie są poddane jakimkolwiek negatywnym presjom.

5. SKUTKI DLA ŚRODOWISKA WYNIKAJĄCE Z REALIZACJI USTALEŃ ZMIANY SUIKZP

W przypadku wszystkich trzech terenów wskazać należy, że podobne przedsięwzięcia mają już miejsce w otoczeniu: w przypadku terenu nr 1 jest to eksploatacja kruszyw na złożach „Stawy Monowskie” i „Przeciszów”, a w przypadku terenu nr 2 i 3 rozwój zabudowy parku rozrywki „Energylandia” związanej z fotowoltaiką. Należy się spodziewać, że oddziaływania te będą bardzo podobne do oddziaływań, które już występują w sąsiedztwie obszarów objętych zmianą suikzp. Należy również pamiętać, że na terenie 3 istnieje już dopuszczenie realizacji usług parku rozrywki zgodnie z obowiązującym mpzp.

5.1 WPŁYW NA WODY POWIERZCHNIOWE

Na terenie nr 1 prowadzona będzie eksploatacja kruszyw naturalnych, w wyniku której powstają nowe zbiorniki wodne. Istniejące ciek (Włosanka i szereg innych rowów melioracyjnych) będą musiały zostać przebudowane, tak by mogły one w dalszym ciągu pełnić funkcję odwodnienia tego terenu i zachowania swobodnego spływu wód. Na etapie mpzp ustalone zostanie, które z cieków przestaną istnieć, a które będą musiały zmienić swój bieg. Być może jednak ciek Włosanka objęty zostanie ochroną w formie filara ochronnego i nie zmieni swojego przebiegu. Możliwe są jednak również inne formy zachowania spływu wody, np. jej przepompowanie.

W przypadku terenu nr 2 i 3 projekt zmiany suikzp nie wprowadza nowych terenów i sposobów zagospodarowania, które w sposób znaczący mogłyby pogorszyć jakość wód powierzchniowych, a w szczególności takich, które kolidowałyby z istniejącymi stawami czy ciekami, gdyż brak jest tu tego typu obiektów. Farmy fotowoltaiczne nie powodują emisji jakichkolwiek zanieczyszczeń, w tym ścieków, nie przewiduje się więc jakiegokolwiek zagrożenia wód powierzchniowych. W związku z ustaleniami projektu zmiany suikzp nie przewiduje się zagrożenia dla wód powierzchniowych na terenie nr 2 i 3.

5.2 WPŁYW NA WODY PODZIEMNE

Na terenie nr 1 nie występują Główne Zbiorniki Wód Podziemnych, a użytkowy poziom wodonośny cechuje się średnim narażeniem na zanieczyszczenia. W wyniku eksploatacji kruszyw nie nastąpi powstanie leja depresji, ani zaburzenie stosunków wód podziemnych, gdyż nie pozwoli na to charakter złoża oraz sposób jego eksploatacji. W związku z zapisami suikzp oraz jego charakterem nie przewiduje się zagrożenia tego elementu środowiska.

Na terenie nr 2 i 3 brak jest użytkowych poziomów wodonośnych. W związku z ustaleniami projektu zmiany suikzp nie przewiduje się szczególnego zagrożenia wód podziemnych. Powstanie nowej zabudowy usługowej z niedostatecznie rozwiązaniem systemem odprowadzania ścieków może wpłynąć na stan wód podziemnych. Dla ochrony wód podziemnych ważne będą więc ustalenia przedstawione w zakresie gospodarki ściekowej w rozdziale 5.1. Dla ochrony wód podziemnych kluczowe znaczenie mają działania, które wykraczają poza ramy planowania przestrzennego, takie jak egzekwowanie przez gminę podłączeń do sieci kanalizacyjnej oraz właściwe zaprojektowanie inwestycji z uwzględnieniem wszelkich potrzebnych zabezpieczeń.

5.3 WPŁYW NA KLIMAT

Na skutek eksploatacji kopalni i powstania nowych zbiorników wodnych na terenie nr 1 zaistnieje topoklimat zbiorników wodnych. Występujący tu obecnie topoklimat terenów otwartych, rolnych, zostanie zastąpiony topoklimatem zbiorników wodnych. Topoklimat ten będzie stanowił nawiązanie do topoklimatu kompleksu Stawów Monowskich położonego na północny-zachód od analizowanego terenu.

W przypadku terenu nr 2 i 3 zmiana mikroklimatu będzie nieznaczna, zwykle powierzchnia biologicznie czynna pod panelami pozostaje niezabudowana i na terenie w dalszym ciągu zachowana jest cyrkulacja powietrza, parowanie i przewietrzanie. Należy również zauważyć, że w pobliżu (od strony zachodniej i północnej) pozostaną rozległe powierzchnie terenów rolnych, które w dalszym ciągu będą miały przeważający wpływ na kształtowanie się tutejszego topoklimatu. Należy również mieć na uwadze, że ustalenia obowiązującego suikzp i mpzp dopuszczają realizację zabudowy usługowej na terenie nr 3.

5.4 POWIERZCHNIA ZIEMI

5.4.1 WPŁYW NA UKSZTAŁTOWANIE TERENU

Umożliwienie prowadzenia eksploatacji na terenie nr 1 spowoduje zmiany w ukształtowaniu terenu podobne do tych, które nastąpiły na zachód od analizowanego obszaru. Powstaną tu wyrobiska wypełnione wodą (wody gruntowe są tu położone bardzo blisko powierzchni terenu), skarpy urobku przygotowanego do sprzedaży, wydobytej ziemi, nadkładu, materiału nieużytecznego itp. Ostatecznie ukształtowanie terenu zmieni się z płaskiej doliny zalewowej rzeki Wisły zajmowanej przez grunty rolne na teren wód powierzchniowych. W tym sensie analizowany teren będzie stanowił nawiązanie do terenu kompleksu Stawów Monowskich na północnym zachodzie oraz Stawów Przerycie na wschodzie.

W przypadku terenu nr 2 i 3 nie przewiduje się znaczących zmian ukształtowania terenu, gdyż zwykle panele posadowione są tylko na niewielkich stelażach, bez konieczności realizacji dużych wykopów, fundamentów itp. prac ziemnych, nie przewiduje się więc znaczących przekształceń ukształtowania terenu. Na terenie 3 zaistnieje możliwość realizacji usług i w tym wypadku zmiany powierzchni mogą być znaczące.

5.4.2 WPŁYW NA GLEBY

Na wszystkich trzech terenach obecnie znajdują się grunty orne, które w wyniku realizacji inwestycji przestaną istnieć. Na terenie nr 1 występują łąki klasy ŁIV zaś na terenie nr 2 i 3 grunty orne klasy RIIIb i RIVa. Prowadzenie eksploatacji na terenie nr 1 i realizacja farmy fotowoltaicznej na terenach 2 i 3 spowoduje likwidację istniejących tu gleb i likwidację rolnictwa na tych terenach. Na terenie nr 1 nie występują gleby klasy III, ani grunty leśne w związku z czym nie zachodzi konieczność występowania o zgodę na zmianę przeznaczenia zgodnie z ustawą z dnia 3 lutego 1995 r. o ochronie gruntów rolnych i leśnych (t.j. Dz. U. z 2021 r. poz. 1326). Natomiast na terenie nr 2 występują gleby klasy III i będzie tu konieczne uzyskanie zgody na zmianę przeznaczenia na etapie procedowania mpzp. Na terenie nr 2 nie występują grunty leśne. Należy również zwrócić uwagę, że zwykle

w przypadku eksploatacji kopalin sposobem ochrony gleb jest zdjęcie wierzchniej warstwy i zdeponowanie jej w innym miejscu w celu dalszego użycia. Na terenie nr 3 obowiązuje już mpzp, które dopuszcza realizację zabudowy usługowej, tak więc zmiana przeznaczenia gruntów na nierolne została tu już ustalona.

5.5 WPŁYW NA ZASOBY NATURALNE

Celem ustaleń zmiany suikzp na terenie nr 1 było umożliwienie dalszego eksploataowania złóż kruszyw zalegających w dolinie Wisły w zgodzie z zasadami zrównoważonego rozwoju. Projekt suikzp nie wprowadza form zagospodarowania przestrzennego, które kolidowałyby ze złożami kruszyw naturalnych i uniemożliwiały w przyszłości ich eksploatację. Stosownie do art. 72 ust. 1 pkt. 2 ustawy z dnia 27 kwietnia 2001 roku – prawo ochrony środowiska (t.j. Dz. U. z 2020 r. poz. 1219) w projekcie planu uwzględniono obszary występowania złóż kopalin oraz obecnych i przyszłych potrzeb eksploatacji złóż. Ujawnienie złóż udokumentowanych kopalin wymagane jest art. 95 ustawy z dnia 9 czerwca 2011 r. prawo geologiczne i górnicze (t.j. Dz. U. z 2020 poz. 1064 ze zm.), co projekt suikzp wypełnia zarówno na terenie nr 1, jak i 2. Projekt suikzp spełnia ustalenia art. 125 i art. 126 prawa ochrony środowiska, które dotyczą ochrony kopalin i prowadzenia ich eksploatacji w zgodzie z zasadami zrównoważonego rozwoju. Zgodnie z tymi przepisami:

„Art. 125 Złoża kopalin podlegają ochronie polegającej na racjonalnym gospodarowaniu ich zasobami oraz kompleksowym wykorzystaniu kopalin, w tym kopalin towarzyszących.”

„Art. 126. 1. Eksploatację złoża kopaliny prowadzi się w sposób gospodarczo uzasadniony, przy zastosowaniu środków ograniczających szkody w środowisku i przy zapewnieniu racjonalnego wydobywania i zagospodarowania kopaliny.

2. Podejmujący eksploatację złóż kopaliny lub prowadzący tę eksploatację jest obowiązany przedsięwziąć środki niezbędne do ochrony zasobów złoża, jak również do ochrony powierzchni ziemi oraz wód powierzchniowych i podziemnych, sukcesywnie prowadzić rekultywację terenów poeksploatacyjnych oraz przywracać do właściwego stanu inne elementy przyrodnicze.”

5.6 WPŁYW NA PRZYRODĘ OŻYWIONĄ

W przypadku terenu nr 1 prowadzona tu będzie eksploatacja, która doprowadzi w miejscu występowania gruntów o charakterze rolnym, do powstania zalewisk. Wydaje się, że po zaprzestaniu eksploatacji miejsca te staną się ważnym siedliskiem gatunków wodno-błotnych i będą przyrodniczo nawiązywać do znajdującego się po stronie północno-wschodniej kompleksu „Stawów Monowskich”. Niemal na całym tym terenie występują grunty orne pozostające w uprawie. Na tych terenach nie występują gatunki rzadkie, czy chronione. Nie stwierdzono tu również występowania siedlisk gatunków dla których utworzono obszar Natura 2000. Ewentualna eksploatacja na tym terenie spowoduje likwidację gruntów rolniczych, powstaną natomiast zbiorniki wodne, nowe siedliska dla ptaków i płazów, co będzie bardzo pozytywne dla środowiska.

W przypadku terenu nr 2 i 3 wprowadzenie paneli fotowoltaicznych w miejscach które przewiduje zmiana suikzp, a które na dzień dzisiejszy użytkowane są w sposób rolniczy, spowoduje zmianę w środowisku roślinnym wyrażającą się między innymi w zanikaniu roślinności upraw polowych, a na ich miejsce pojawią się trawniki pod panelami. Paradoksalnie zmiana zagospodarowania upraw polowych na teren farmy fotowoltaicznej może wpłynąć pozytywnie na poprawę bioróżnorodności terenu. Realizacja przedsięwzięcia może stworzyć względnie trwałe siedlisko, potencjalnie umożliwiające jego zasiedlenie przez płazy, gady i ptaki (a więc zwiększyć areał ich występowania), co przy obecnym sposobie użytkowania nie jest możliwe. Wynika to z docelowego zmniejszenia presji związanej z uprawami rolnymi, na rzecz zadarnienia powierzchni ziemi, gdzie będzie możliwy wzrost traw i roślin zielnych. Niektóre gatunki ptaków mogą próbować zakładać gniazda pod panelami czy w różnych otworach konstrukcji (np. sikory, mazurki, kopciuszeki) lub na ziemi (np. trznadła, skowronki). Temperatura pod nimi nie jest tak wysoka, jak w przypadku paneli fotowoltaicznych na dachach, dlatego nie zaburza naturalnej wentylacji, nie ma też potrzeby zakładania specjalnych blokad zapobiegających gniazdowaniu, tzw. birdblocker'ów, dlatego możliwe jest wyprowadzanie lęgów. Bezpośrednio pod panelami ptaki mają także możliwość zakładania gniazd na ziemi. Ten wzrost różnorodności gatunkowej i liczebności ptaków, nie jest bez znaczenia dla ptaków drapieżnych, dla których małe ptaki stanowią często pożywienie.

Ogrodzenie farmy siatką nie będzie stanowiło przeszkody w przemieszczaniu się drobnych zwierząt przez teren farmy, jeśli pozostawiona zostanie min. 10 – 20 centymetrową wolną przestrzeń między powierzchnią ziemi, a ogrodzeniem. W przypadku ogrodzenia całego terenu znacząco zmniejszy się możliwość migracji większych zwierząt jak sarny czy dziki, będą one jednak w dalszym ciągu miały możliwość migracji na rozległych terenach leśnych położonych na północ od przedmiotowych działek. Należy również zauważyć, że często obecnie obserwuje się również farmy fotowoltaiczne, które nie są ogrodzone, lecz tu w grę wchodzi względy bezpieczeństwa czy ochrony mienia, które będzie musiał rozstrzygnąć właściciel na zupełnie innym szczeblu postępowania.

Reasumując na terenach przeznaczonych w projekcie suikzp do eksploatacji nie występują stanowiska roślin chronionych czy cenne siedliska przyrodnicze, a projekt planu nie przyczyni się do pogorszenia stanu środowiska przyrodniczego. Wręcz przeciwnie, na skutek eksploatacji powstaną nowe siedliska przyrodnicze ważne dla funkcjonowania obszaru Natura 2000. Również i na terenie nr 2 i 3 nie występują cenne siedliska przyrodnicze, w związku z czym nie przewiduje się znaczących zagrożeń.

5.7 WPŁYW NA OBSZARY CHRONIONE NA PODSTAWIE USTAWY Z 16 KWIETNIA 2004 R. O OCHRONIE PRZYRODY I NA KORYTARZE EKOLOGICZNE

Na terenie nr 2 i 3, ani w jego pobliżu nie znajdują się żadne obowiązujące formy ochrony przyrody, nie przewiduje się więc jakiegokolwiek zagrożenia dla tego komponentu środowiska. Na tych terenach nie występują też jakiegokolwiek cenne siedliska przyrodnicze, które wymagałyby objęcia ochroną.

Teren nr 1 znajduje się w granicach obszaru Natura 2000 „Dolina Dolnej Skawy”. Na tym terenie nie występują siedliska gatunków dla których wyznaczono ten obszar Natura 2000. W pobliżu tego terenu od kilku lat prowadzona jest powierzchniowa eksploatacja kopalni, nie obserwuje się jednak, by miała ona negatywny wpływ na przedmiot ochrony i integralność tego obszaru Natura 2000. W wyniku prowadzenia eksploatacji powstają nowe zbiorniki wodne, które w przyszłości zapewne staną się wartościowymi siedliskami zwierząt i roślin wodno-błotnych, co będzie miało pozytywny wpływ na przyrodę całego obszaru.

Oddziaływanie na obowiązujące formy ochrony przyrody

W obszarze „Dolina Dolnej Skawy”, zgodnie z Planem Zadań Ochronnych ochronie podlegają następujące gatunki ptaków: A004 perkozek *Tachybaptus ruficollis*, A005 perkoz dwuczuby *Podiceps cristatus*, A006 perkoz rdzawoszyi *Podiceps grisegena*, A008 zausznik *Podiceps nigricollis*, A043 gęgawa *Anser anser*, A051 krakwa *Anas strepera*, A055 cyranka *Anas querquedula*, A058 hełmiatka *Netta rufin*, A059 głowienka *Aythya ferina*, A060 podgorzałka *Aythya nyroca*, A061 czernica *Aythya fuligula*, A123 kokoszka *Gallinula chloropus*, A197 rybitwa czarna *Chlidonias niger*, A021 bąk *Botaurus stellaris*, A022 bączek *Ixobrychus minutus*, A023 ślepowron *Nycticorax nycticorax*, A136 sieweczka rzeczna *Charadrius dubius*, A162 krwawodziób *Tringa totanus*, A176 mewa czarnogłowa *Ichthyaetus melanocephalus*, A179 śmieszka *Chroicocephalus ridibundus*, A193 rybitwa rzeczna *Sterna hirunda*, A196 rybitwa białowąsa *Chlidonias hybrida*, A229 zimorodek *Alcedo atthis*, A272 podróżniczek *Luscinia svecica*, A459 mewa białogłowa *Larus cachinnans*. Zagrożeniem dla obszaru jest zaniechanie lub zmiana użytkowania stawów hodowlanych, likwidacja wysp na stawach i wycinanie zakrzewień, likwidacja szuwarów i roślinności wodnej na stawach, zmiana przeznaczenia stawów hodowlanych na stawy rekreacyjne, zaniechanie gospodarki stawowej, regulacja Skawy, wycinanie zakrzewień nadrzecznych.

Projekt zmiany suikzp nie wprowadza zabudowy na siedliska wymienionych wyżej ptaków, nie wprowadza również form zagospodarowania, które niszczyłyby stawy, wyspy, likwidowały szuwały, regulowały Skawę czy tym podobnych działań. W wyniku prowadzenia eksploatacji powstają nowe zbiorniki wodne (projekt suikzp przewiduje wodny kierunek rekultywacji), które w przyszłości zapewne staną się wartościowymi siedliskami zwierząt i roślin wodno-błotnych, co będzie miało pozytywny wpływ na przyrodę całego obszaru. **Nie przewiduje się więc wystąpienia negatywnych oddziaływań na przedmiot ochrony tego obszaru Natura 2000.**

Eksploatacja kruszyw będzie odbywała się poza granicami otuliny rezerwatu „Przeciszów”, nie przewiduje się więc jego zagrożenia. Dodatkowo eksploatacja prowadzona jest metodą spod wody, co powoduje, że zwierciadło wód gruntowych nie ulega obniżeniu, co mogłoby doprowadzić do przesuszenia lasu grądowego. W związku z ustaleniami suikzp nie przewiduje się zagrożenia dla tego rezerwatu.

Oddziaływanie na korytarze ekologiczne

W opracowaniu krajowym z 2011 r.¹⁰ w części północnej wskazywano korytarz ekologiczny doliny Wisły. Obecnie cały ten teren nie jest zabudowany i zwierzęta mają tu pełną możliwość przemieszczania się. Po zakończeniu ewentualnej eksploatacji pozostanie ciągle dostępny dla zwierząt pas terenu o szerokości ok. 1000 m pomiędzy Kanałem Dwory, a północną granicą terenu objętego zmianą suikz. Dodatkowo teren po eksploatacji będzie stanowił ciąg rozlewisk, zapewne oddzielonych różnego typu goblami i zwierzęta będą miały tu możliwość migracji. Teren ten nie zostanie ostatecznie zabudowany i przegrodzony np. jakimiś formami kubaturowymi, więc możliwość migracji pozostanie.

Teren nr 2 i 3 może zostać w całości zabudowany panelami fotowoltaicznymi. Na dzień dzisiejszy zwierzęta mają możliwość przemieszczania się, gdyż znajdują się tu otwarte tereny rolne. Po realizacji zabudowy zwierzęta nie stracą możliwości przemieszczania się w kierunku północ-południe, gdyż będą mogły korzystać z doliny Łowiczanki i terenów rolnych znajdujących się po jej stronie zachodniej. Ogrodzenie farmy siatką nie będzie stanowiło przeszkody w przemieszczaniu się drobnych zwierząt przez teren farmy, jeśli pozostawiona zostanie min. 10 – 20 centymetrową wolną przestrzeń między powierzchnią ziemi, a ogrodzeniem. W przypadku ogrodzenia całego terenu znacząco zmniejszy się możliwość migracji większych zwierząt jak sarny czy dziki, będą one jednak w dalszym ciągu miały możliwość migracji na rozległych terenach leśnych położonych na północ od przedmiotowych działek. Należy również zauważyć, że często obecnie obserwuje się również farmy fotowoltaiczne, które nie są ogrodzone, lecz tu w grę wchodzi względy bezpieczeństwa czy ochrony mienia, które będzie musiał rozstrzygnąć właściciel na zupełnie innym szczeblu postępowania. Tak jak to już napisano jednak rozległe tereny rolne i dolina Łowiczanki pozostaną wolne od zabudowy i nie przewiduje się zagrożenia dla lokalnego korytarza ekologicznego.

5.8 WPŁYW NA KRAJOBRAZ

Na terenie nr 1 występują krajobraz terenów rolniczych. W wyniku eksploatacji kruszyw zaistnieje tu krajobraz przemysłowy na czas prowadzenia eksploatacji. Istotne jest, że po zakończeniu eksploatacji na analizowanym terenie pozostaną zbiorniki wodne, które będą stanowiły nawiązanie krajobrazowe do znajdującego się na północny-zachód kompleksu „Stawów Monowskich”. Reasumując, w pierwszej fazie prowadzenia eksploatacji krajobraz ulegnie pogorszeniu, zaś w fazie drugiej, po przeprowadzeniu rekultywacji krajobraz wzbogaci się o nowe zbiorniki wodne.

Na terenie nr 2 i 3 również nastąpi zmiana krajobrazu z krajobrazu terenów rolnych na krajobraz terenów zabudowanych farmami fotowoltaicznymi. W przypadku mniejszych tego typu terenów nie stanowią one znaczącego elementu krajobrazu, gdyż zwykle są niezbyt wysokie i z dalszej odległości nie są widoczne. Na obszarach wiejskich widziane z dalszej odległości sprawiają wrażenie zabudowy infrastruktury rolniczej takiej jak zespoły szklarni czy obiekty oczyszczalni ścieków, nieraz również zupełnie gubią się w krajobrazie

¹⁰ Jędrzejewski W., Nowak S., Stachura K., Skierczyński M., Mysłajek R. W., Niedziałkowski K., Jędrzejewska B., Wójcik J. M., Zalewska H., Pilot M., Górny M., Kurek R.T., Ślusarczyk R. Projekt korytarzy ekologicznych łączących Europejską Sieć Natura 2000 w Polsce. Zakład Badania Ssaków PAN, Białowieża 2011 r.;

i nie są widoczne – tak jest w przypadku farmy powstałej już w północnej części terenu nr 2, właściwie nie jest ona widoczna z dróg przebiegających na południe i wschód od analizowanego obszaru. Zwykle też tego typu obiekty obsadza się żywopłotem, co powoduje że stają się praktycznie niewidoczne. W przypadku większych terenów, jak ma to miejsce w przypadku terenu nr 2 i 3 jednak krajobraz zmieni się – z krajobrazu wielkoobszarowych terenów rolnych na krajobraz rolny z farmami fotowoltaicznymi.

Należy również pamiętać, że na terenie nr 3 dodatkowo może nastąpić zmiana krajobrazu z rolniczego pól wielkoobszarowych na krajobraz terenów zabudowanych, przy czym będzie to krajobraz mocno nietypowy, związany z Parkiem Rozrywki Energylandia. Postrzeganie krajobrazu jest kwestią mocno subiektywną i sam krajobraz parku może budzić różnorakie spostrzeżenia. Niewątpliwie jednak jest to znana i ceniona atrakcja nie tylko województwa małopolskiego, ale i całej Polski, która przyciąga wielu odwiedzających. Charakterystyczne dla parku są liczne wysokie budowle maszyn i urządzeń rozrywkowych np. karuzel, kolejek i rollercoasterów czy innych obiektów o niezwykłych kształtach jak np. średniowieczny gród czy domy z bajek. Teren parku wyróżnia się niewątpliwie swoją odmiennością spośród krajobrazu rolniczego gminy.

5.9 WPŁYW NA ZABYTKI I OBIEKTY O WARTOŚCIACH KULTUROWYCH

Na analizowanych terenach nie występują obiekty zabytkowe, dobra kultury materialnej ani stanowiska archeologiczne, nie przewiduje się więc zagrożenia tego elementu środowiska.

5.10 WPŁYW NA WARUNKI I JAKOŚĆ ŻYCIA MIESZKAŃCÓW

5.10.1 JAKOŚĆ POWIETRZA ATMOSFERYCZNEGO

W przypadku terenu nr 1 projekt suikzp nie wprowadza funkcji, które w sposób znaczący mogłyby wpłynąć na potencjalne pogorszenie jakości powietrza atmosferycznego. Jedyną emisją, która może wystąpić w związku z eksploatacją kopaliny jest emisja niezorganizowana najdrobniejszych frakcji, gdyż eksploatowane złoża kruszyw jest niezorganizowanym powierzchniowym źródłem emisji pyłu. Ze względu na odległość, ale także i formę zalegania złoża i możliwy sposób jego eksploatacji (eksploatacja spod wody) nie przewiduje się wpływu na tereny zabudowy mieszkaniowej i obecnie nie notuje się takiego oddziaływania. Nie można jednak wykluczyć ewentualnego wystąpienia oddziaływania ze względu na bliskość zabudowy mieszkaniowej. Na obecnym etapie, tj. na etapie suikzp nie sposób jest oszacować stopnia uciążliwości i czy w ogóle one wystąpią. Nie są znane takie parametry jak np. ilość zatrudnionych, ilość pracujących maszyn, czas prowadzonej eksploatacji itp., nie są to bowiem zagadnienia, które rozstrzyga studium uwarunkowań i kierunków zagospodarowania przestrzennego. W niniejszej prognozie wskazuje się jedynie, że w niesprzyjających okolicznościach uciążliwości mogłyby wystąpić (np. szczególnie duża ilość samochodów woźących urobek). Szczegółowe rozstrzygnięcie tej kwestii winno zostać zbadane na etapie oceny oddziaływania na środowisko przed wydaniem koncesji na wydobycie, kiedy to będą znane już bardziej szczegółowe, zastrzeżone dla tego etapu, dane o eksploatacji. W razie stwierdzenia możliwości wystąpienia uciążliwości istnieje szereg

zabezpieczeń, które można stosować, jak np. stosowanie zraszaczy, ograniczenie wydobycia w dni szczególnie wietrzne, natychmiastowe obsadzanie terenów otwartych zielenią, mycie pojazdów i dróg dojazdowych czy stosowanie zieleni izolującej lub też innych elementów izolujących. Wprowadzenie tego typu zabezpieczeń wykracza jednak poza ramy ustawowe miejscowego planu zagospodarowania przestrzennego.

W tej edycji suikzp wskazano także możliwość lokowania urządzeń fotowoltaicznych na terenie nr 2 i 3, zgodnie z obecnymi przepisami są to tereny powyżej 500 kW. Urządzenia wytwarzające energię z odnawialnych źródeł energii o mocy powyżej 500 kW zwykle nie powodują wystąpienia znaczących negatywnych oddziaływań na środowisko, nie powodują emisji hałasu, emisji zanieczyszczeń powietrza itp., co pokazały również ostatnie lata, gdy tego typu obiekty powstają w wielu miejscach i nie są przedmiotem znaczących kontrowersji.

Na terenie nr 2 i 3 projekt zmiany suikzp nie wprowadza funkcji, które mogłyby wpłynąć na potencjalne znaczące pogorszenie jakości powietrza atmosferycznego. Zwykle zagrożenie ze strony obiektów usługowych lub przemysłowych jest niewielkie, ponieważ muszą one spełnić szereg norm ujętych w prawie ochrony środowiska oraz objęte są bieżącym systemem monitoringu, kontroli oraz pozwoleń.

Niezależnie od powyższego należy również przywołać art. 144 prawa ochrony środowiska: *„Eksploatacja instalacji powodująca wprowadzanie gazów lub pyłów do powietrza, emisję hałasu oraz wytwarzanie pól elektromagnetycznych nie powinna (...) powodować przekroczenia standardów jakości środowiska poza terenem, do którego prowadzący instalację ma tytuł prawny”*. Z tego artykułu jednoznacznie wynika, że zarządzający odkrywką oraz terenami farmy fotowoltaicznej będzie zobligowany do usunięcia wszelkich przekroczeń standardów jakości środowiska, o ile te wykraczałyby poza teren do którego posiada tytuł prawny.

5.10.2 KLIMAT AKUSTYCZNY

Dopuszczalne poziomy hałasu powinny odpowiadać wymaganiom rozporządzenia Ministra Środowiska z dnia 14 czerwca 2007 r. w sprawie dopuszczalnych poziomów hałasu w środowisku (t.j. Dz. U. z 2014 r. poz. 112). Prowadzenie działalności na terenach o funkcjach usługowych, infrastrukturalnych i przemysłowych nie powinno powodować przekroczenia standardów jakości środowiska, o czym wyraźnie mówi art. 144 ust. 1 ustawy Prawo ochrony środowiska. W dalszej części w ust. 2 tego artykułu jest wyraźny nakaz dotyczący ewentualnego oddziaływania na środowisko i tereny sąsiednie, tj. eksploatacja instalacji powodująca wprowadzanie gazów lub pyłów do powietrza, emisje hałasu oraz wytwarzanie pól elektromagnetycznych nie powinna powodować przekroczenia standardów jakości środowiska, poza terenem do którego prowadzący instalację ma tytuł prawny. Na obecnym etapie, tj. na etapie studium uwarunkowań i kierunków zagospodarowania przestrzennego nie sposób jest oszacować stopnia uciążliwości i czy w ogóle one wystąpią. Nie są znane takie parametry jak np. ilość zatrudnionych, ilość pracujących maszyn, czas prowadzonej eksploatacji itp., nie są to bowiem zagadnienia, które rozstrzyga studium uwarunkowań czy miejscowy plan zagospodarowania przestrzennego. W niniejszej prognozie

wskazuje się jedynie, że w niesprzyjających okolicznościach uciążliwości mogłyby wystąpić. Szczegółowe rozstrzygnięcie tej kwestii winno zostać zbadane na etapie oceny oddziaływania na środowisko przed wydaniem koncesji na wydobywanie, kiedy to będą znane już bardziej szczegółowe, zastrzeżone dla tego etapu, dane o eksploatacji. W razie stwierdzenia możliwości wystąpienia uciążliwości istnieje szereg zabezpieczeń, które można stosować, jak np. czasowe ograniczenie wydobywania czy stosowanie ekranów akustycznych. Wprowadzenie tego typu zabezpieczeń wykracza jednak poza ramy ustawowe suikzp czy miejscowego planu zagospodarowania przestrzennego, a jednocześnie odległość od terenów zabudowy mieszkaniowej zdecydowanie minimalizuje jakiegokolwiek oddziaływanie. Bez względu na powyższe niewątpliwym jest, że na terenie przyszłej odkrywki i w jej otoczeniu nastąpi pogorszenie klimatu akustycznego poprzez pracę maszyn oraz ruch ciężarówek, o skali tego zjawiska będą jednak decydowały szczegóły nieznane na etapie suikzp czy miejscowego planu zagospodarowania przestrzennego, a jednocześnie brak w pobliżu większych terenów chronionych akustycznie.

Na terenie nr 2 i 3 projekt zmiany suikzp nie wprowadza obiektów, które mogą mieć znaczący potencjalny wpływ na pogorszenie klimatu akustycznego, jak np. nowe rozwiązania drogowe wysokich klas czy rozległe tereny przemysłowe. Niewątpliwie jednak wprowadzenie terenów usługowych o charakterze parku rozrywki na nowe tereny spowoduje pogorszenie jakości klimatu akustycznego, będzie to praca maszyn, głośna muzyka, odgłosy imprez, gwar ludzi itp. Na dzień dzisiejszy na terenach nieurbanizowanych właściwie brak jest jakichkolwiek emitorów hałasu. Po wprowadzeniu zabudowy usługowej obszary te „wypełnią” się odgłosami pracy powstałych tu obiektów. Jakość klimatu akustycznego niewątpliwie ulegnie pogorszeniu. Należy jednocześnie podkreślić, że zgodnie z obowiązującym prawem jakość klimatu akustycznego, za wyjątkiem dróg, nie może przekroczyć ustalonych standardów, w związku z czym w razie wystąpienia jakichkolwiek przekroczeń właściciel terenu będzie zobowiązany do ograniczenia uciążliwości. W projekcie planu, który powstanie na tym terenie będzie należało wskazać, które z terenów należą do poszczególnych rodzajów terenów o których mowa w art. 113 ust. 2 pkt 1 ustawy prawo ochrony środowiska. Projekt zmiany suikzp nie wskazuje jakichkolwiek nowych dróg wysokich klas, nie przewiduje się więc emisji z tej strony. Jeśli idzie o farmy fotowoltaiczne, jak pokazały już lata praktyki nie powodują one jakichkolwiek emisji hałasu.

W przypadku wystąpienia negatywnych oddziaływań inwestor będzie musiał każdorazowo wprowadzić odpowiednie zabezpieczenia. Do rodzajów zabezpieczeń należy np.: prowadzenie prac wyłącznie w określonych godzinach (np. poza godzinami nocnymi), zastosowanie ekranów akustycznych, prowadzenie prac w pomieszczeniach, odpowiednia lokalizacja emitorów hałasu. W przypadku zanieczyszczeń powietrza do rodzajów zabezpieczeń można zaliczyć np.: montaż właściwych, zgodnych z obowiązującymi normami urządzeń, montaż odciągów spalin, odpowiednia lokalizacja emitorów. W związku z wprowadzonymi zabezpieczeniami oraz charakterem terenów nie przewiduje się jednak wystąpienia znaczących negatywnych oddziaływań.

5.10.3 POLA ELEKTROMAGNETYCZNE

Projekt zmiany suikzp nie wprowadza specjalnych obostrzeń co do lokowania anten telefonii komórkowej. Podobnie jak w przypadku emisji zanieczyszczeń i hałasu, wprowadzanie do środowiska pól elektromagnetycznych obostrzone jest szeregiem przepisów oraz systemu kontroli, stojących poza systemem planowania przestrzennego. Należy również dodać, że zgodnie z ustawą z dnia 7 maja 2010 r. o wspieraniu rozwoju usług i sieci telekomunikacyjnych (t.j. z 2021 r. poz. 777 ze zm.) miejscowy plan zagospodarowania przestrzennego nie może ustanawiać zakazów, a przyjmowane w nim rozwiązania nie mogą uniemożliwiać rozwoju telefonii komórkowej.

5.10.4 GOSPODARKA ODPADAMI

Projekt zmiany suikzp nie wprowadza nowych składowisk odpadów, będą one składowane zgodnie z obowiązującymi przepisami poza terenem gminy, na przygotowanych do tego składowiskach. Gospodarka odpadami obostrzona jest szeregiem przepisów oraz systemu kontroli, stojących poza systemem planowania przestrzennego. Problem ten regulują zarówno ustawy (ustawa z 2012 r. o odpadach, ustawa z dnia 13 września 1996 r. o utrzymaniu czystości i porządku w gminach) jak również uchwały Rady Gminy oraz programy gospodarki odpadami, nie ma więc potrzeby, ani delegacji ustawowej do regulowania tego zagadnienia przepisami miejscowego planu.

5.10.5 ZAGROŻENIE POWODZIOWE

Zgodnie z mapami szczególnego zagrożenia powodzią opublikowanymi przez KZGW na terenie nr 1 występują obszary obejmujące tereny narażone na zalanie w przypadku zniszczenia lub uszkodzenia wału przeciwpowodziowego. Z racji występowania tych zagrożeń nie wynikają żadne ograniczenia w zagospodarowaniu terenu, jednak w projekcie suikzp, zgodnie z przepisami ustawy prawo wodne wskazano te tereny jako element informacyjny. Na terenie nr 2 i 3 nie występują zagrożenia powodziowe.

5.10.6 ZAGROŻENIE OSUWISKOWE

Na wszystkich analizowanych terenach nie stwierdzono występowania osuwisk, ani obszarów zagrożonych ruchami masowych ziemi, w związku z czym nie zaistniała potrzeba wprowadzania zapisów w tym zakresie.

6. PRZEWIDYWANE MOŻLIWOŚCI TRANSGRANICZNEGO ODDZIAŁYWANIA NA ŚRODOWISKO

Projekt zmiany Studium uwarunkowań i kierunków zagospodarowania przestrzennego gminy Przeciszów nie wprowadza funkcji, które mogłyby potencjalnie transgranicznie oddziaływać na środowisko.

7. ROZWIĄZANIA MAJĄCE NA CELU ZAPOBIEGANIE, OGRANICZANIE LUB KOMPENSACJE PRZYRODNICZĄ NEGATYWNYCH ODDZIAŁYWAŃ NA ŚRODOWISKO

W projekcie studium uwarunkowań i kierunków zagospodarowania przestrzennego gminy Przeciszów, w jej kształcie łącznym jako wersja ujednoliconą, zaproponowano szereg

rozwiązań mających na celu zapobieganie, ograniczanie i minimalizowanie negatywnych oddziaływań na środowisko.

Na analizowanym terenie objętym zmianami suikzp nie występują cenne siedliska przyrodnicze, istotne ciekі itp. obiekty, które należałoby chronić przed zabudową i zmianami zagospodarowania. Pod tym względem nie przewiduje się zagrożenia dla środowiska przyrodniczego. W projekcie studium (w ujęciu dla całej gminy) uwzględniono również szereg uwarunkowań, m.in. występowanie złóż kopalin, obszarów i terenów górniczych, form ochrony przyrody, terenów cennych pod względem przyrodniczym proponowanych do objęcia ochroną, obiektów o charakterze zabytkowym, infrastruktury technicznej itp.

Np. dla terenów 2 i 3 wskazano w projekcie suikzp, że: „*Warunkiem koniecznym przy realizacji tego zagospodarowania obszaru, analogicznie do ustaleń powyżej, jest podjęcie działań w celu ochrony naturalnej otuliny potoku Łowiczanka, w tym wykonanie nasadzeń różnych form zieleni rodzimej wzdłuż linii rozgraniczającej jednostki URT i ZE.*”, co przekładając na język przyszłego mpzp dla tego obszaru oznacza, że w tymże mpzp wyznaczony zostanie pas zieleni.

Dla terenu nr 1 w projekcie suikzp ustalono: *W celu wzmocnienia ochrony rezerwatu przyrody „Przeciszów”, wzdłuż granic jego otuliny, w obrębie terenu PE1, pas o szerokości minimum 20 m należy zagospodarować zielenią. Strefę ekotonową zieleni złożoną z rodzimych gatunków o zróżnicowanej wysokości można realizować równoległe z prowadzoną eksploatacją lub na etapie rekultywacji wyrobisk poeksploatacyjnych, przy czym zakłada się dopuszczalne kierunki rekultywacji jak wymienione w ustaleniach dla terenu PE.*

Uwarunkowania i ustalenia dotyczące przeróżnych form zapobiegania zagrożeniom dla środowiska były formułowane także i w poprzednich edycjach suikzp i dotyczą nie tylko analizowanych fragmentów, ale i całej gminy. Zaproponowane w suikzp różnorakie działania zapobiegawcze i minimalizujące zapewniają wprowadzenie w miejscowych planach zagospodarowania przestrzennego rozwiązań, które nie będą powodowały znaczących negatywnych oddziaływań oraz zapewnią możliwość rozwoju gminy w zgodzie z zasadami zrównoważonego rozwoju i poszanowania przyrody.

W projekcie zmiany studium nie wprowadzono zapisów dotyczących kompensacji przyrodniczej. Zakres kompensacji przyrodniczej może zostać określony, zgodnie z art. 75 ust. 4 i 5 prawa ochrony środowiska w pozwoleniu na budowę lub w decyzji o środowiskowych uwarunkowaniach. Na terenie objętym zmianą studium, po przeprowadzonej analizie nie prognozuje się wystąpienia terenów, na których wprowadzenie urbanizacji powodowałoby konieczność wykonania kompensacji przyrodniczej (brak stwierdzenia negatywnego wpływu na cenne siedliska przyrodnicze).

8. MOŻLIWOŚCI ROZWIĄZAŃ ALTERNATYWNYCH DLA OBSZARU NATURA 2000

Projekt studium, ze względu na swój charakter oraz na **brak kolizji z siedliskami gatunków**, dla których wyznaczono obszar Natura 2000 „Dolina Dolnej Skawy” nie wprowadza funkcji, które mogłyby:

- pogorszyć stan siedlisk przyrodniczych lub siedlisk gatunków roślin i zwierząt, dla których ochrony wyznaczono obszar Natura 2000
- wpłynąć negatywnie na gatunki, dla których ochrony został wyznaczony obszar Natura 2000, lub
- pogorszyć integralność obszaru Natura 2000 lub jego powiązania z innymi obszarami.

nie było więc potrzeby rozpatrywania rozwiązań alternatywnych.

9. PROPOZYCJE DOTYCZĄCE PRZEWIDYWANYCH METOD ANALIZY SKUTKÓW REALIZACJI POSTANOWIEŃ PROJEKTOWANEGO SUIKZP ORAZ CZĘSTOTLIWOŚCI JEJ PRZEPROWADZANIA

Na etapie oceny projektu zmiany Studium nie wprowadzono konkretnych rozwiązań mających na celu analizę skutków realizacji oraz częstotliwości jej przeprowadzania. Projekt zmiany studium nie wprowadza funkcji, które byłyby szczególnie uciążliwe dla środowiska, w związku z czym nie ma konieczności prowadzenia specjalnie określonego monitoringu. Jednocześnie zakres studium określony w ustawie z dnia 27 marca 2003 roku o planowaniu i zagospodarowaniu przestrzennym (t.j Dz. U. z 2022 poz. 503 ze zm.) oraz w rozporządzeniu Ministra Infrastruktury z dnia 28 kwietnia 2004 r. w sprawie wymaganego zakresu projektu studium uwarunkowań i kierunków zagospodarowania przestrzennego gminy (Dz. U. Nr 118, poz. 1223) nie przewiduje możliwości określenia monitoringu w studium uwarunkowań. Istotny jest również fakt, że studium jako dokument o charakterze strategicznym nie jest podstawą do realizacji poszczególnych przekształceń. Ich realizacja może nastąpić dopiero po uchwaleniu planów miejscowych lub wydaniu innych decyzji administracyjnych.

Jednocześnie skutki realizacji postanowień zmiany studium będą podlegały bieżącemu monitoringowi odpowiednich służb ochrony środowiska, służb ochrony przyrody, organów administracji oraz organizacji ekologicznych. Bardzo ważna jest również postawa obywateli, którzy powinni reagować natychmiastową interwencją w przypadku stwierdzenia wystąpienia uciążliwości.

10. STRESZCZENIE W JĘZYKU NIESPECJALISTYCZNYM

Studium uwarunkowań i kierunków zagospodarowania przestrzennego gminy Przeciszów zostało przyjęte w 2005 r., a następnie zmienione punktowo w roku 2017 dla dwóch obszarów. Kolejna zmiana polityki przestrzennej w przyjętej w 2017 roku ujednoliconej wersji studium uwarunkowań i kierunków zagospodarowania przestrzennego gminy Przeciszów, zwana dalej zmianą nr 2, następuje w obrębie trzech obszarów i jest sporządzana na mocy uchwały nr XLIII/254/18 Rady Gminy Przeciszów z dnia 11 października 2018 r. w sprawie przystąpienia do sporządzenia zmiany studium uwarunkowań i kierunków zagospodarowania przestrzennego gminy Przeciszów, zmienionej uchwałami: nr VII/60/19 z dnia 12 czerwca 2019 r. oraz nr XXXVI/264/22 z dnia 3 listopada 2022 r.

Wnioski o zmianę studium zostały złożone przez:

- Krakowskie Zakłady Eksploatacji Kruszywa Spółka Akcyjna, które wniosły o przeznaczenie terenu o powierzchni ok. 105 ha pod powierzchniową eksploatację kruszywa, natomiast terenu o pow. ok. 7,5 ha pod zieleń nieurządzoną (otulina rezerwatu). Teren objęty wnioskiem położony jest po wschodniej stronie Kopalni Kruszywa „Stawy Monowskie”, a jego zachodnia granica na znacznym odcinku przebiega wzdłuż granicy udokumentowanego złoża kruszyw naturalnych „Przeciszów”;
- Firmę ENERGYLANDIA Sp. k. w Przytkowicach, która na części obszaru objętego wnioskiem wniosła o zmianę przeznaczenia gruntów rolnych dla potrzeb zagospodarowania usługami parku rozrywki w ramach inwestycji "Rodzinny Park Rozrywki ENERGYLANDIA w Zatorze”, natomiast na pozostałej powierzchni wnioskowanego obszaru o możliwość lokalizacji urządzeń wytwarzających energię z odnawialnych źródeł energii o mocy zainstalowanej powyżej 500 kW. Kolejny wniosek złożony przez ENERGYLANDIA GOCZAŁ FAMILY Sp.k. dotyczył wyznaczenia na terenie zabudowy usługami parku rozrywki (symbolu URT w obowiązujących dokumentach planistycznych - w studium i w planie miejscowym), obszarów, na których rozmieszczone będą urządzenia wytwarzające energię z odnawialnych źródeł energii o mocy zainstalowanej powyżej 500 kW.

Oba wnioski zostały rozpatrzone pozytywnie, co poskutkowało koniecznością przeprowadzenia zmiany obowiązującego studium – dokumentu przyjętego uchwałą nr XXXII/185/17 Rady Gminy Przeciszów z dnia 27 września 2017 r.

W przypadku wniosku wymienionego w pkt 1, za przesądzeniem o przeznaczeniu terenów (105 ha) pod powierzchniową eksploatację kopaliny oraz zabudowę techniczno-produkcyjną z nią związaną, przemawiają argumenty zgłaszającego wniosek o dobrym rozpoznaniu warunków geologicznych w sąsiednim obszarze i spodziewane korzystne parametry eksploatacyjne na terenie wnioskowanym. Działalność górnicza na terenie planowanym do zmiany polityki w studium stanowiłaby kontynuację obecnie prowadzonej eksploatacji kruszyw naturalnych w tym rejonie. Teren ten w całości położony jest na obszarze Natura 2000 Dolina Dolnej Skawy PLB120005. Sposób zagospodarowania, prowadzenia działalności wydobywczej, a także późniejszej rekultywacji tego terenu, w szczególności musi być podporządkowany planowi zadań ochronnych dla obszaru Natura 2000 Dolina Dolnej Skawy PLB120005 stanowionemu zarządzeniem Regionalnego Dyrektora Ochrony Środowiska w Krakowie. Ponadto wszelkie działania inwestycyjne w ramach poszerzenia działalności górniczej prowadzone na wnioskowanym terenie, podejmowane na obszarze Natura 2000 Dolina Dolnej Skawy PLB120005 nie mogą zagrażać utrzymaniu ciągłości zasilania w wodę, znajdującego się poza obszarami zmiany studium, kompleksu stawów Przyręb ani zagrozić siedliskom ptaków chronionych w ramach tego obszaru.

Teren ujęty we wniosku o zmianę przeznaczenia terenów rolnych pod zieleń nieurządzoną (o powierzchni ok. 7,5 ha) pozostaje w granicach otuliny rezerwatu przyrody „Przeciszów”, o której mowa w Zarządzeniu Regionalnego Dyrektora Ochrony Środowiska w Krakowie z dnia 25 września 2015 roku w sprawie rezerwatu przyrody „Przeciszów”. Jako

dopuszczalny kierunek zmian w przeznaczeniu terenu można wprowadzić zieleni nieurządzonej, przy czym sposób zagospodarowania tego terenu nie może naruszyć celów i przedmiotu ochrony rezerwatowej, a jednocześnie rygorów obowiązujących na obszarze Natura 2000 Dolina Dolnej Skawy. Dodatkowo w ramach terenów PE wskazano aby w obrębie terenu PE1, pas o szerokości minimum 20 m należy zagospodarować zielenią. Strefę ekotonową zieleni złożoną z rodzimych gatunków o zróżnicowanej wysokości można realizować równoległe z prowadzoną eksploatacją lub na etapie rekultywacji.

Wniosek, o którym mowa w pkt 2, związany jest z wyznaczeniem obszarów pod lokalizację urządzeń wytwarzających energię z odnawialnych źródeł energii o mocy zainstalowanej większej niż 500 kW, a także ich stref ochronnych związanych z ograniczeniami w zabudowie oraz zagospodarowaniu i użytkowaniu terenu, został rozstrzygnięty pozytywnie, przy jednoczesnej rezygnacji z poszerzenia terenów zabudowy usługami parku rozrywki.

Na poszczególnych terenach wprowadzono następujące zmiany:

Teren nr 1

- PE1 - Tereny powierzchniowej eksploatacji kruszywa naturalnego i zabudowy związanej z prowadzoną eksploatacją kopaliny - w stosunku do obowiązującego studium nastąpi zmiana przeznaczenia z terenów rolnych;
- R, ZN – tereny rolne i zieleni neutralnej - nie następuje zasadnicza zmiana kategorii przeznaczenia terenu; teren nadal pozostaje w obszarze chronionym przed urbanizacją (OZ) z dyspozycją zagospodarowania go w sposób nie zagrażający celom ochrony rezerwatu, dopuszcza się także jego dotychczasowe wykorzystanie rolnicze.

Teren nr 2

- ITEp - Tereny zabudowy urządzeniami wytwarzającymi energię z odnawialnych źródeł energii o mocy przekraczającej 500 KW obejmujących wyłącznie energię promieniowania słonecznego – jest to nowy kierunek w stosunku do obowiązującego suikzp, gdzie wskazane były tereny rolne, a w części północnej dodatkowo tereny URT (uwzględnione także w obowiązującym mpzp z 2018 r.)

Teren nr 3

- na terenach URT (które były już wskazane w suikzp z 2017 r. pod zabudowę urządzeniami parku rozrywki) wyznaczono obszar, o którym mowa w art. 10 ust. 2a ustawy o planowaniu i zagospodarowaniu przestrzennym, pod rozmieszczenie urządzeń wytwarzających energię z odnawialnych źródeł energii obejmujących wyłącznie energię promieniowania słonecznego, o mocy zainstalowanej większej niż 500 KW.

Projekt zmiany suikzp wskazuje generalne kierunki zagospodarowania przestrzennego. Należy pamiętać, że dokładne ustalenie przeznaczeń terenów możliwe będzie dopiero po zrealizowaniu miejscowych planów zagospodarowania przestrzennego, uwzględniających ustalenia studium. Np. nie cały teren nr 1 musi być poddany eksploatacji, tylko jego część. Podobnie i na terenie nr 2 i 3 nie na całej powierzchni muszą powstać urządzenia fotowoltaiczne, sprawy te zostaną dopiero ustalone szczegółowo w mpzp.

Prognozowanie wpływu na środowisko projektu suikzp jest trudne, ponieważ o konkretnym przeznaczeniu (a co za tym idzie np. o zniszczeniu wartościowego siedliska czy stanowiska rośliny chronionej) przesądzała będzie określona lokalizacja na etapie mpzp. Dlatego w niniejszej prognozie przyjęto maksymalny zasięg i skalę oddziaływań. Przykładowo – jeżeli teren usługowy w projekcie Studium przeznaczono pod zabudowę, to przyjęto, że w miejscowym planie negatywne oddziaływania mogą zaistnieć na całym jego obszarze. W analizowanym dokumencie wprowadzono odpowiednie wskaźniki urbanistyczne, które nie pozwalają na całkowitą zabudowę terenów, jednakże na dzień dzisiejszy nie wiadomo, które z przestrzeni zostaną zajęte, zależne będzie to bowiem w dużej mierze od ustaleń miejscowego planu zagospodarowania przestrzennego. Na terenie nr 2 i 3 objętym zmianą suikzp nie występują cenne siedliska przyrodnicze, oczka wodne, istotne ciekі itp. obiekty, które należałoby chronić. Możliwe jest tu zachowanie zadrzewień dębowych od strony ul. Kolonia, gdyż stanowią one wartościowy element krajobrazu, projekt suikzp umożliwia ich pozostawienie. Pod tym względem nie przewiduje się zagrożenia dla środowiska przyrodniczego.

Natomiast na terenie nr 1 dominują grunty rolne, które jednak położone są w dolinie rzecznej. Nie występują tu szczególnie cenne siedliska przyrodnicze, jednak teren ten tylko choćby przez swoje położenie posiada podwyższoną wartość przyrodniczą. Realizacja kopalni kruszy przyczyni się niewątpliwie do zmian zagospodarowania tego terenu. Jednak nie zostanie on zabudowany, czy w inny sposób zmieniony w sposób, który spowoduje jego stratę dla środowiska. Stanie się wręcz przeciwnie: po eksploatacji złoża powstaną tu zbiorniki wodne (jak ma to miejsce na zachód od analizowanego terenu), które będą stanowiły nawiązanie do kompleksu cennych pod względem przyrodniczym Stawów Monowskich, położonych na zachód od analizowanego terenu i Stawów Przeręb, które z kolei znajdują się na wschód od analizowanego terenu. Prawdopodobnie powstaną tu nowe siedliska dla ptaków wodno-błotnych i teren ten zostanie zasiedlony awifauną. Należy również pamiętać, że dopiero na etapie mpzp nastąpi skonkretyzowanie terenu pod eksploatację i będzie on mógł być zdecydowanie mniejszy. Co ciekawe do dnia dzisiejszego nie zostało na tym terenie udokumentowane złożo kruszy naturalnych.

W tej edycji suikzp wskazano możliwość lokowania urządzeń fotowoltaicznych powyżej 500 kW na terenie nr 2 i 3. Urządzenia wytwarzające energię z odnawialnych źródeł energii o mocy powyżej 500 kW zwykle nie powodują wystąpienia znaczących negatywnych oddziaływań na środowisko, nie powodują emisji hałasu, emisji zanieczyszczeń powietrza itp., co pokazały również ostatnie lata, gdy tego typu obiekty

powstają w wielu miejscach i nie są przedmiotem znaczących kontrowersji. Poza zajęciem terenu nie powodują one jakichkolwiek znaczących oddziaływań.

W projekcie suikzp uwzględniono również szereg uwarunkowań, m.in. występowanie złóż kopalin, obszarów i terenów górniczych, form ochrony przyrody, terenów cennych pod względem przyrodniczym proponowanych do objęcia ochroną, obiektów o charakterze zabytkowym, infrastruktury technicznej itp. Te uwarunkowania i ustalenia były formułowane już w poprzednich edycjach suikzp i dotyczą nie tylko dwóch niewielkich fragmentów, ale całej gminy. W przypadku realizacji projektów mpzp dla zmienionych dwóch fragmentów należało będzie brać pod uwagę wszystkie ustalenia suikzp, co pozwoli zapewnić właściwe, zgodne z zasadami zrównoważonego rozwoju, zagospodarowanie poszczególnych terenów. **W przypadku realizacji mpzp dla tych terenów możliwe jest ustalenie takich przeznaczeń, które w pełni zabezpieczą wartości środowiska i przyrody ożywionej, zwłaszcza w kontekście terenu nr 1 i jego położenia w obszarze Natura 2000 i na granicy rezerwatu „Przeciszów”.**

Należy również zauważyć, że na terenie nr 3 już w obowiązującym suikzp wskazano możliwość realizacji terenów URT, a więc usług parku rozrywki, które mogłyby się charakteryzować o wiele większą uciążliwością niż dodana tu możliwość realizacji urządzeń fotowoltaicznych. W prognozie dla tego terenu oceniania jest tylko obecna zmiana, a więc możliwość realizacji urządzeń fotowoltaicznych, które przeważnie nie powodują jakichkolwiek oddziaływań.

W ramach realizacji uchwały w sprawie przystąpienia do sporządzenia zmiany nr 2 na obszarze całej gminy Przeciszów dokonano aktualizacji przebiegu granic udokumentowanych złóż kopalin, wprowadzono dane ze zaktualizowanych map zagrożenia powodziowego i map ryzyka powodziowego, a także dane z rejestru osuwisk i terenów zagrożonych osuwaniem się mas ziemnych. Skorygowano również przebieg otuliny rezerwatu „Przeciszów” zgodnie z Załącznikiem nr 1 do Zarządzenia Regionalnego Dyrektora Ochrony Środowiska w Krakowie z dnia 25 września 2015 roku w sprawie rezerwatu przyrody „Przeciszów”.

Prognoza ma na celu określenie prawdopodobnych skutków realizacji ustaleń planu na poszczególne elementy środowiska w ich wzajemnym powiązaniu, w szczególności na ekosystemy, krajobraz, a także na ludzi, dobra materialne i dobra kultury. Została ona wykonana zgodnie z obowiązującymi przepisami.

Opracowanie obejmuje trzy obszary położone w gminie Przeciszów i w sołectwie Przeciszów, które nie są ze sobą wzajemnie powiązane. Wszystkie trzy obszary objęte zmianą suikzp pokazano na załączniku mapowym nr 1.

- Obszar nr 1 położony jest w północno-zachodniej części sołectwa Przeciszów, pomiędzy linia kolejową nr 94 relacji Kraków Płaszów – Oświęcim, granica zachodnia została poprowadzona drogą gruntową, granica północna rowem melioracyjnym, granica północno-wschodnia granicą lasy wchodzącego w skład rezerwatu „Przeciszów” oraz linią rowu melioracyjnego, granica

południowa przebiega w odległości ok. 30 – 35 metrów na północ od linii kolejowej (na niewielkim fragmencie wzdłuż samej linii), powierzchnia obszaru to ok. 114 ha;

- Obszar nr 2 położony jest w południowo-wschodniej części sołectwa Przeciszów, granicę południową stanowi ul. Kolonia, wschodnia jest nieregularna, przebiega po gruntach ornych, granica zachodnia przebiega po granicy uprawianego gruntu rolnego i pasa zadrzewień śródpolnych, granica północna poza granicą istniejącej tu już farmy fotowoltaicznej, powierzchnia obszaru to ok. 19 ha;
- Obszar nr 3 położony jest na północ od terenu nr 2 i na zachód od obecnych granic Parku Rozrywki Energylandia, granice są tu nieregularne, powierzchnia obszaru wynosi ok. 6,2 ha;

Według podziału na jednostki fizyczno-geograficzne J. Kondrackiego¹¹ wszystkie analizowane tereny znajdują się w obrębie prowincji Karpaty i Podkarpacie (51/52), podprowincji – Północne Podkarpacie (512), makroregionie Kotlina Oświęcimska (512.2), mezoregionie – Dolina Górnej Wisły (512.22). Na powierzchni terenu odśłaniają się osady czwartorzędowe. Według Mapy Geologicznej Polski ark. Chrzanów na powierzchni terenu nr 1 występują osady rzeczne **fQh** związane bezpośrednio z akumulacją doliny Wisły deponowane w Holocenie. Natomiast według Mapy Geologicznej Polski ark. Wadowice¹² na powierzchni terenu nr 2 i 3 występują lessy **IQ_{p4}** i mułki lessopodobne deponowane w okresie Zlodowacenia Północnopolskiego. W części zachodniej i na fragmencie części centralnej terenu nr 2 oraz na dużej powierzchni terenu nr 3 występują namuły den dolinnych **n^fQh**, które związane są z dolinką cieku Łowiczanka. Przez centralną część terenu nr 1, z południowego – zachodu na północny - wschód przepływa ciek Włosianka. Teren pozostaje w użytkowaniu rolnym oraz znajduje się w rozległej dolinie Wisły, występuje tu więc kilkanaście mniejszych rowów melioracyjnych. Na terenie nr 2 i 3 nie występują jakiegokolwiek cieki, poza zachodnią granicą tych terenów płynie niewielki ciek Łowiczanka. Zgodnie z mapami obszarów szczególnego zagrożenia powodzią opublikowanych w październiku 2021 r. przez Krajowy Zarząd Gospodarki Wodnej na terenie nr 1 nie występują obszary szczególnego zagrożenia powodzią, natomiast cały ten teren znajduje się w obrębie terenu narażonego na zalanie w przypadku zniszczenia lub uszkodzenia wału przeciwpowodziowego. Na terenie nr 2 i 3 nie występują jakiegokolwiek zagrożenia powodziowe. Według Mapy Hydrogeologicznej w skali 1:50000 ark. Chrzanów w podłożu terenu nr 1 znajdują się użytkowe poziomy wodonośne w utworach czwartorzędu. Na terenie nr 2 i 3 według Mapy Hydrogeologicznej w skali 1:50000 ark. Wadowice nie występują użytkowe poziomy wodonośne. Według Mapy wstępnej waloryzacji głównych zbiorników wód podziemnych oraz materiałów Państwowej Służby Hydrogeologicznej na wszystkich analizowanych obszarach nie występują główne zbiorniki wód podziemnych.

¹¹ Kondracki J., Geografia Regionalna Polski, PWN, Warszawa 2001;

¹² Rytko W., Szczegółowa Mapa Geologiczna Polski ark. Wadowice, PIG, Warszawa, 2010 r.

Obszar nr 1 położony jest w obrębie płaskiej, rozległej terasy zalewowej rzeki Wisły. Rzędne wynoszą tu ok. 223 – 224 m n.p.m. Teren nieznacznie wznosi się w kierunku południowym. Jedynym urozmaiceniem rzeźby są tu rowy melioracyjne, których gęsta sieć przecina analizowany obszar.

Obszar nr 2 i 3 znajduje się natomiast w obrębie pokryw lessowych, które zajmują tę część gminy Przeciszów. Znajduje się tu lokalne wyniesienie, które opada w kierunku zachodnim do doliny Łowiczanki. Część wschodnia terenu położona jest na wysokości ok. 242 – 243 m n.p.m., zaś część zachodnia na rzędnej ok. 234 – 235 m n.p.m. Sama dolina Łowiczanki położona jest poza zachodnią i północną granicą analizowanego terenu, rzędne dna doliny wynoszą ok. 231 m n.p.m. Teren jest tu pofałdowany, w części północno-wschodniej w ukształtowaniu uwidacznia się niewielka boczna dolinka Łowiczanki, której dnem jednak nie płynie żaden ciek, nawet drobny. Na tym terenie nie występują żadne antropogeniczne formy ukształtowania terenu.

Mapa glebowo-rolnicza wydziela na obszarze nr 1 mady F zaliczone do użytków zielonych średnich 2z, co związane jest z położeniem w obrębie rozległej doliny zalewowej Wisły. Na terenie nr 1 praktycznie na całym obszarze dominują łąki lasy 1IV.

Na niemal całym terenie nr 2 i 3 mapa glebowo-rolnicza wydziela gleby bielcowe i pseudobielcowe A zaliczone do kompleksu pszennego dobrego 2. Jedynie w obrębie bocznej dolinki w części północno-zachodniej terenu nr 2 wydziela płat gleb brunatnych deluwialnych Bd, które zaliczone zostały do kompleksu zbożowo-pastewnego mocnego 8. Wg ewidencji gruntów na terenie nr 2 i 3 występują powierzchnie gruntów ornych klasy RIIIb i RIVa. Na wszystkich terenach prowadzone są uprawy rolne.

W podłożu wszystkich trzech obszarów znajdują się udokumentowane złoża węgla kamiennego. W przypadku terenu nr 1 są to trzy złoża: „Oświęcim-Polanka” (ID Midas 1075), „Oświęcim-Polanka 1” (ID Midas 16650) i „Zator” (ID Midas 297). Tuż poza zachodnią granicą terenu nr 1 znajdują się eksploatowane złoża piasków i żwirów „Stawy Monowskie” i „Przeciszów”.

Na terenie nr 2 i 3 w podłożu występują złoża węgla kamiennego „Zator” (ID Midas 297) oraz „Oświęcim-Polanka 1” (ID Midas 16650).

Złoża węgla kamiennego nie są, ani nie były przedmiotem eksploatacji. Na analizowanych terenach nie wyznaczono obszarów, ani terenów górniczych dla eksploatacji węgla kamiennego, natomiast złoża piasków i żwirów na zachód od terenu nr 1 poddane są eksploatacji. Na terenie nr 1 brak jest udokumentowanych złóż kruszyw, choć teren ten wskazany został jako perspektywiczny dla eksploatacji. Można spodziewać się, że złoża zostaną tu udokumentowane w przyszłości, gdyż budowa geologiczna jest podobna do strefy złóż „Stawy Monowskie” i „Przeciszów”.

Na obszarze nr 1 dominują uprawiane grunty orne, urozmaiceniem terenu są tu jedynie wąskie pasy trzcinowisk wzdłuż poszczególnych rowów melioracyjnych. Niekiedy wzdłuż rowów rosną również pasy krzewów (z wierzba białą i kruchą lub z tarniną) oraz pasy zadrzewień w składzie: dąb szypułkowy, jesion wyniosły i olcha czarna. Pasy

zadrzewień są bardziej widoczne od strony północno-wschodniej (przedłużenie rowu wzdłuż zachodniej granicy rezerwatu „Przeciszów” oraz od strony zurbanizowanej części sołectwa Las). Po zachodniej stronie tego terenu znajduje się eksploatowane złoża piasków i żwirów „Stawy Monowskie” i „Przeciszów”, a po stronie północno-wschodniej niezwykle cenny teren rezerwatu „Przeciszów”, gdzie chroniony jest las grądowy.

Na obszarze nr 2 i 3 również dominują grunty orne. Jedynie w części centralnej, od strony ul. Kolonia znajduje się pas zadrzewień o długości ok. 200 m, gdzie dominują dęby szypułkowe. W części centralnej, tam gdzie znajduje się największa część terenu rośnie pas zadrzewień śródpolnych, ale mniej okazałych, złożonych głównie z podrostu klonów, jesionów oraz wierzb (wierzby rosną głównie od strony doliny Łowiczanki). W ostatnim czasie, już w roku 2022, w części północnej terenu powstała duża farma fotowoltaiczna (nie jest ona jeszcze widoczna na dostępnych ortofotomapach czy zdjęciach satelitarnych). Całość terenu nr 3 zajmuje grunt orny pozostający w uprawie.

Teren nr 1 znajduje się w całości w granicach obszaru Natura 2000 PLB 120005 Dolina Dolnej Skawy. W północno-wschodniej części teren ten graniczy również z rezerwatem przyrody „Przeciszów”. Na terenie objętym zmianą suikzp znajduje się natomiast otulina tego rezerwatu, jest to pas terenu o szerokości ok. 115 m. Na terenie nr 2 i 3 oraz w ich otoczeniu nie występują żadne formy ochrony przyrody.

Na wszystkich analizowanych obszarach nie występują jakiegokolwiek zabytki, stanowiska archeologiczne, strefy ochrony konserwatorskiej czy obiekty o wartościach kulturowych.

W przypadku braku zmiany suikzp tereny nr 1 i 2 pełniłyby dotychczasową funkcję rolną i nie zaszyłyby zmiany ich zagospodarowania. Zarówno w obowiązującym suikzp, jak i w obowiązującym na tym terenie mpzp wskazano głównie przeznaczenie obecne, czyli rolne i ta funkcja na wszystkich obszarach byłaby kontynuowana. Natomiast teren nr 3 oraz północna część terenu nr 2 w obowiązującym suikzp oraz w mpzp z 2018 r. zostały już wskazane do pełnienia funkcji URT – teren zabudowy usługami parku rozrywki, tak więc byłaby możliwa ich zabudowa i zmiana zagospodarowania na podstawie obowiązujących planów miejscowych.

Na terenie nr 1 prowadzona będzie eksploatacja kruszyw naturalnych, w wyniku której powstają nowe zbiorniki wodne. Istniejące ciek (Włosanka i szereg innych rowów melioracyjnych) będą musiały zostać przebudowane, tak by mogły one w dalszym ciągu pełnić funkcję odwodnienia tego terenu i zachowania swobodnego spływu wód. Na etapie mpzp ustalone zostanie, które z cieków przestaną istnieć, a które będą musiały zmienić swój bieg. Być może jednak ciek Włosanka objęty zostanie ochroną w formie filara ochronnego i nie zmieni swojego przebiegu. Możliwe są jednak również inne formy zachowania spływu wody, np. jej przepompowanie.

W przypadku terenu nr 2 i 3 projekt zmiany suikzp nie wprowadza nowych terenów i sposobów zagospodarowania, które w sposób znaczący mogłyby pogorszyć jakość wód powierzchniowych, a w szczególności takich, które kolidowałyby z istniejącymi stawami czy

ciekami, gdyż brak jest tu tego typu obiektów. Farmy fotowoltaiczne nie powodują emisji jakichkolwiek zanieczyszczeń, w tym ścieków, nie przewiduje się więc jakiegokolwiek zagrożenia wód powierzchniowych. W związku z ustaleniami projektu zmiany suikzp nie przewiduje się zagrożenia dla wód powierzchniowych na terenie nr 2 i 3.

W przypadku terenu nr 1 prowadzona tu będzie eksploatacja, która doprowadzi w miejscu występowania gruntów o charakterze rolnym, do powstania zalewisk. Wydaje się, że po zaprzestaniu eksploatacji miejsca te staną się ważnym siedliskiem gatunków wodno-błotnych i będą przyrodniczo nawiązywać do znajdującego się po stronie północno-wschodniej kompleksu „Stawów Monowskich”. Niemal na całym tym terenie występują grunty orne pozostające w uprawie. Na tych terenach nie występują gatunki rzadkie, czy chronione. Nie stwierdzono tu również występowania siedlisk gatunków dla których utworzono obszar Natura 2000. Ewentualna eksploatacja na tym terenie spowoduje likwidację gruntów rolniczych, powstaną natomiast zbiorniki wodne, nowe siedliska dla ptaków i płazów, co będzie bardzo pozytywne dla środowiska.

W przypadku terenu nr 2 i 3 wprowadzenie paneli fotowoltaicznych w miejscach które przewiduje zmiana suikzp, a które na dzień dzisiejszy użytkowane są w sposób rolniczy, spowoduje zmianę w środowisku roślinnym wyrażającą się między innymi w zanikaniu roślinności upraw polowych, a na ich miejsce pojawią się trawniki pod panelami. Paradoksalnie zmiana zagospodarowania upraw polowych na teren farmy fotowoltaicznej może wpłynąć pozytywnie na poprawę bioróżnorodności terenu. Realizacja przedsięwzięcia może stworzyć względnie trwałe siedlisko, potencjalnie umożliwiające jego zasiedlenie przez płazy, gady i ptaki (a więc zwiększyć areał ich występowania), co przy obecnym sposobie użytkowania nie jest możliwe. Wynika to z docelowego zmniejszenia presji związanej z uprawami rolnymi, na rzecz zadarnienia powierzchni ziemi, gdzie będzie możliwy wzrost traw i roślin zielnych. Niektóre gatunki ptaków mogą próbować zakładać gniazda pod panelami czy w różnych otworach konstrukcji (np. sikory, mazurki, kopciuszk) lub na ziemi (np. trznadla, skowronki). Temperatura pod nimi nie jest tak wysoka, jak w przypadku paneli fotowoltaicznych na dachach, dlatego nie zaburza naturalnej wentylacji, nie ma też potrzeby zakładania specjalnych blokad zapobiegających gniazdowaniu, tzw. birdblocker'ów, dlatego możliwe jest wyprowadzanie lęgów. Bezpośrednio pod panelami ptaki mają także możliwość zakładania gniazd na ziemi. Ten wzrost różnorodności gatunkowej i liczebności ptaków, nie jest bez znaczenia dla ptaków drapieżnych, dla których małe ptaki stanowią często pożywienie.

Ogrodzenie farmy siatką nie będzie stanowiło przeszkody w przemieszczaniu się drobnych zwierząt przez teren farmy, jeśli pozostawiona zostanie min. 10 – 20 centymetrową wolną przestrzeń między powierzchnią ziemi, a ogrodzeniem. W przypadku ogrodzenia całego terenu znacząco zmniejszy się możliwość migracji większych zwierząt jak sarny czy dziki, będą one jednak w dalszym ciągu miały możliwość migracji na rozległych terenach leśnych położonych na północ od przedmiotowych działek. Należy również zauważyć, że często obecnie obserwuje się również farmy fotowoltaiczne, które nie

są ogrodzone, lecz tu w grę wchodzić będą względy bezpieczeństwa czy ochrony mienia, które będzie musiał rozstrzygnąć właściciel na zupełnie innym szczeblu postępowania.

Reasumując na terenach przeznaczonych w projekcie suikzp do eksploatacji nie występują stanowiska roślin chronionych czy cenne siedliska przyrodnicze, a projekt planu nie przyczyni się do pogorszenia stanu środowiska przyrodniczego. Wręcz przeciwnie, na skutek eksploatacji powstaną nowe siedliska przyrodnicze ważne dla funkcjonowania obszaru Natura 2000. Również i na terenie nr 2 i 3 nie występują cenne siedliska przyrodnicze, w związku z czym nie przewiduje się znaczących zagrożeń.

Na terenie nr 2 i 3, ani w jego pobliżu nie znajdują się żadne obowiązujące formy ochrony przyrody, nie przewiduje się więc jakiegokolwiek zagrożenia dla tego komponentu środowiska. Na tych terenach nie występują też jakiegokolwiek cenne siedliska przyrodnicze, które wymagałyby objęcia ochroną.

Teren nr 1 znajduje się w granicach obszaru Natura 2000 „Dolina Dolnej Skawy”. Na tym terenie nie występują siedliska gatunków dla których wyznaczono ten obszar Natura 2000. W pobliżu tego terenu od kilku lat prowadzona jest powierzchniowa eksploatacja kopalni, nie obserwuje się jednak, by miała ona negatywny wpływ na przedmiot ochrony i integralność tego obszaru Natura 2000. W wyniku prowadzenia eksploatacji powstają nowe zbiorniki wodne, które w przyszłości zapewne staną się wartościowymi siedliskami zwierząt i roślin wodno-błotnych, co będzie miało pozytywny wpływ na przyrodę całego obszaru.

Eksploatacja kruszyw będzie odbywała się poza granicami otuliny rezerwatu „Przeciszów”, nie przewiduje się więc jego zagrożenia. Dodatkowo eksploatacja prowadzona jest metodą spod wody, co powoduje, że zwierciadło wód gruntowych nie ulega obniżeniu, co mogłoby doprowadzić do przesuszenia lasu grądowego. W związku z ustaleniami suikzp nie przewiduje się zagrożenia dla tego rezerwatu.

W przypadku wystąpienia negatywnych oddziaływań inwestor będzie musiał każdorazowo wprowadzić odpowiednie zabezpieczenia. Do rodzajów zabezpieczeń należy np.: prowadzenie prac wyłącznie w określonych godzinach (np. poza godzinami nocnymi), zastosowanie ekranów akustycznych, prowadzenie prac w pomieszczeniach, odpowiednia lokalizacja emitorów hałasu. W przypadku zanieczyszczeń powietrza do rodzajów zabezpieczeń można zaliczyć np.: montaż właściwych, zgodnych z obowiązującymi normami urządzeń, montaż odciągów spalin, odpowiednia lokalizacja emitorów. W związku z wprowadzonymi zabezpieczeniami oraz charakterem terenów nie przewiduje się jednak wystąpienia znaczących negatywnych oddziaływań.

W projekcie zmiany Studium uwarunkowań i kierunków zagospodarowania przestrzennego gminy Przeciszów zaproponowano szereg rozwiązań mających na celu zapobieganie, ograniczanie i minimalizowanie negatywnych oddziaływań na środowisko.

Zaproponowane w suikzp różnorakie działania zapobiegawcze i minimalizujące zapewniają wprowadzenie w miejscowych planach zagospodarowania przestrzennego rozwiązań, których przeznaczenia nie będą powodowały znaczących negatywnych

oddziaływań oraz zapewnią możliwość rozwoju gminy w zgodzie z zasadami zrównoważonego rozwoju i poszanowania przyrody.

W projekcie zmiany Studium nie wprowadzono zapisów dotyczących kompensacji przyrodniczej. Zakres kompensacji przyrodniczej może zostać określony, zgodnie z art. 75 ust. 4 i 5 prawa ochrony środowiska w pozwoleniu na budowę lub w decyzji o środowiskowych uwarunkowaniach. Na terenach objętych zmianami studium, po przeprowadzonej analizie nie prognozuje się wystąpienia terenów, na których wprowadzenie urbanizacji powodowałyby konieczność wykonania kompensacji przyrodniczej (brak stwierdzenia negatywnego wpływu na cenne siedliska przyrodnicze).

Projekt zmiany suikzp nie wprowadza funkcji, które mogłyby wpłynąć na cele, przedmiot ochrony oraz integralność jakiegokolwiek obszaru Natura 2000 w związku z czym nie ma potrzeby wprowadzenia rozwiązań alternatywnych.

11. LITERATURA

- Absalon D. i inni: „Mapa sozologiczna w skali 1:50 000 Arkusz M-34-63-D „Chrzanów”. Przedsiębiorstwo „GEPOL”. Poznań, 1996.
- Absalon D. i inni: „Mapa hydrologiczna w skali 1:50 000 Arkusz M-34-63-D „Chrzanów”. Przedsiębiorstwo „GEPOL”. Poznań, 1996.
- Bilans zasobów kopalin i wód podziemnych w Polsce wg stanu 31.XII.2021 r. MŚ, PIG, Warszawa 2022.
- Biernat S., Kryszowska M., Szczegółowa Mapa Geologiczna Polski ark. Oświęcim, PIG, Warszawa, 1958 r.
- Bojakowska I.; Mapa Geośrodowiskowa Polski, 1 : 50 000, ark. Wadowice, PIG 2004
- Centralna Baza Danych Geologicznych – strona internetowa PIG, <http://baza.pgi.gov.pl/>
- Chmura A. , Mapa Hydrogeologiczna Polski ark. Kęty, PIG, Warszawa, 2000 r.
- Chowaniec J, Witek K., Mapa Hydrogeologiczna Polski ark. Wadowice, PIG, Warszawa, 2000 r.
- Gajowiec B., Mapa Hydrogeologiczna Polski ark. Chrzanów, PIG, Warszawa, 2000 r.
- Gatlik J., Mapa Hydrogeologiczna Polski ark. Oświęcim, PIG, Warszawa, 1997 r.
- Guzik O. Szczegółowa Mapa Geologiczna Polski, 1 : 50 000, ark. Oświęcim, PIG 1958
- Infogeoskarb – strona internetowa PIG, <http://baza.pgi.gov.pl/>
- Kondracki J., 1998: Geografia regionalna Polski. PWN, Warszawa.
- Lasoń K.: Mapa Geośrodowiskowa Polski, 1 : 50 000, ark. Chrzanów, PIG 2002
- Mapa geologiczna Polski 1 : 200 000, ark. Kraków. Wydawnictwa Geologiczne, 1980
- Mapa geologiczna Polski 1 : 200 000, ark. Bielsko-Biała. Wydawnictwa Geologiczne, 1979
- Mapa Hydrogeologiczna Polski 1 : 200 000, ark. Kraków Wydawnictwa Geologiczne, 1980.
- Mapa Hydrogeologiczna Polski 1: 200 000 ark. Bielsko-Biała, Wydawnictwa Geologiczne , 1983 r.
- Matuszkiewicz W. [red], Potencjalna roślinność naturalna Polski – Mapa przeglądowa 1:300000 ark. 11, PAN, Warszawa , 1995;
- Państwowa Służba Hydrogeologiczna – strona internetowa PIG, <http://www.psh.gov.pl>
- Skrzypczyk L. [red], 2003: Mapa wstępnej waloryzacji Głównych Zbiorników Wód Podziemnych 1:800000, PIG, Warszawa
- Strzemińska K i in.: Mapa Geośrodowiskowa Polski, 1 : 50 000, ark. Kęty, PIG 2004
- Strzemińska K, Formowicz R.: Mapa Geośrodowiskowa Polski, 1 : 50 000, ark. Oświęcim, PIG 2002
- Żero E., Szczegółowa Mapa Geologiczna Polski ark. Chrzanów, PIG, Warszawa, 1956 r.

12. DOKUMENTACJA FOTOGRAFICZNA



Fot. 1 Południowa część terenu nr 1



Fot. 3 Potok Włosanka, centralna część terenu nr 1



Fot. 2 Południowa część terenu nr 1, widok w kierunku północnym



Fot. 4 Wyrębiska na zachód od terenu nr 1



Fot. 5 Jeden z rowów melioracyjnych w centralnej części terenu nr 1



Fot. 7 Rów w części północnej porośnięty wierzbami



Fot. 6 Widok na północną część terenu nr 1



Fot. 8 Rów w części północno-wschodniej na granicy rezerwatu „Przeciszów”



Fot. 9 Wnętrze rezerwatu „Przeciszów”



Fot. 11 Włosanka tuż poza północno-wschodnią granicą terenu nr 1



Fot. 10 Pas zadrzewień na północ od rezerwatu „Przeciszów”



Fot. 12 Grunty orne i pas zadrzewień w części wschodniej terenu nr 1



Fot. 13 Ul. Graniczna, zachodnia część terenu nr 2



Fot. 15 Pola uprawne na terenie nr 2 widok od strony południowo-wschodniej



Fot. 14 Ul. Kolonia, południowa część terenu nr 2



Fot. 16 Farma fotowoltaiczna powstała w północnej części terenu nr 2



Fot. 17 Energylandia widok od strony południowej



Fot. 19 Zachodnia część terenu nr 2



Fot. 18 Pas zadrzewień dębowych na północ od ul. Kolonia



Fot. 20 Dolina łowiczanki na wschód od terenu nr 2